



Министерство образования и науки Удмуртской Республики

Автономное образовательное учреждение дополнительного профессионального образования Удмуртской Республики
«Институт развития образования»

А. Г. ВАРНАЧЕВА, И. В. МАКАРОВА

МЕТОДИЧЕСКИЕ РЕКОМЕНДАЦИИ

ИСПОЛЬЗОВАНИЕ РЕЗУЛЬТАТОВ ЕДИНОЙ МЕТОДИКИ СОЦИАЛЬНО-ПСИХОЛОГИЧЕСКОГО ТЕСТИРОВАНИЯ ДЛЯ ОРГАНИЗАЦИИ ПРОФИЛАКТИЧЕСКОЙ РАБОТЫ С ОБУЧАЮЩИМИСЯ ОБРАЗОВАТЕЛЬНЫХ ОРГАНИЗАЦИЙ УДМУРТСКОЙ РЕСПУБЛИКИ



Ижевск 2020

УДК 316. 3\4
ББК 74.6
В18
Объем: 1,78 Мб

Рекомендовано к изданию кафедрой воспитания и профилактики асоциального поведения АОУ ДПО УР ИРО.

Рецензенты:

Сергеева В. Б., доцент кафедры педагогики и психологии АОУ ДПО УР ИРО, канд. пед. наук.
Гребенкин Д. Ю., доцент кафедры клинической психологии и психоанализа ИППСТ ФГБОУ ВО «Удмуртский государственный университет», канд. психол. наук.

Варначева А. Г.

В18 Использование результатов единой методики социально-психологического тестирования для организации профилактической работы с обучающимися образовательных организаций Удмуртской Республики / А.Г. Варначева, И.В. Макарова – Электр. текстовые дан. (1,78 Мб). – Ижевск: АОУ ДПО УР ИРО, 2020. – 1 электрон. опт. диск (CD-ROM). – Систем. требования: процессор Pentium 4 с частотой 1,7 ГГц; 512 Мб ОЗУ; Windows XP/7/8; видеокарта SVGA 1280×1024 High Color (32 bit); привод CD-Rom. – Загл. с экрана.

Методические рекомендации разработаны в рамках анализа результатов социально-психологического тестирования обучающихся образовательных организаций Удмуртской Республики.

В методических рекомендациях раскрываются вопросы использования результатов единой методики социально-психологического тестирования для организации профилактической работы с обучающимися образовательных организаций. В том числе, определены направления профилактической работы, связанные с усилением факторов защиты и снижением факторов риска вовлечения подростков и молодёжи в зависимое поведение.

Методические рекомендации предназначены для руководителей и педагогических работников образовательных организаций: педагогов, классных руководителей, школьных психологов, социальных педагогов и других субъектов профилактической деятельности.

Текстовое электронное издание

Минимальные системные требования:

Компьютер: процессор x86 с тактовой частотой 500 МГц и выше; ОЗУ 512 Мб на жестком диске; видео-карта SVGA 1280×1024 High Color (32 bit); привод CD-ROM

Операционная система: Windows XP/7/8

Программное обеспечение: Adobe Acrobat Reader версии 6 и старше.

ISBN 978-5-7314-0428-0

УДК 316. 3\4
ББК 74.6

© Варначева А. Г., Макарова И. В., 2020
© АОУ ДПО УР ИРО, 2020

ОГЛАВЛЕНИЕ

Введение	4
1. Нормативно-правовое обеспечение социально-психологического тестирования обучающихся образовательных организаций	7
2. Единая методика социально-психологического тестирования	9
3. Результаты социально-психологического тестирования. Общая характеристика ответов респондентов	21
4. Профилактическая деятельность образовательных организаций с учётом результатов социально-психологического тестирования	31
Список используемой литературы	42
Приложение 1	45
Приложение 2	54
Приложение 3	62

Введение

Существующая в настоящее время государственная система профилактики немедицинского потребления наркотиков – это комплекс мер, направленных на недопущение вовлечения населения страны в незаконное потребление наркотиков. В Указе Президента РФ от 09 июня 2010 г. № 690 (ред. от 23 февраля 2018 г.) «Об утверждении Стратегии государственной антинаркотической политики Российской Федерации до 2020 года» (далее – Стратегия) определен приоритет мероприятий первичной профилактики немедицинского потребления наркотиков среди обучающихся образовательных организаций Российской Федерации.

При определении методов профилактической деятельности в системе образования предпочтение отдаётся сочетанию индивидуальных и групповых методов работы, а также методам прямого и косвенного (опосредованного) воздействия, освоения и раскрытия ресурсов психики и личности, поддержки молодого человека и помощи ему в самореализации жизненного предназначения (пункт 28 Стратегии).

Наряду с этим, профилактические воздействия должны быть направлены на *формирование личной ответственности за свое поведение и формирование психологического иммунитета* к потреблению наркотиков у обучающихся, их родителей и учителей (пункт 25 Стратегии).

Системность профилактических мероприятий, согласно Стратегии, обеспечивается участием в ее реализации органов государственной власти всех уровней, органов местного самоуправления, включая общественные объединения и религиозные организации, граждан, в том числе специалистов образовательных организаций, медицинских и культурно-просветительских учреждений, волонтеров молодежных организаций (пункт 26 Стратегии).

Целью профилактики немедицинского потребления наркотиков является сокращение его масштабов, формирование негативного отношения к незаконному обороту и потреблению наркотических средств и психотропных веществ, существенное снижение спроса на них.

К основным задачам Стратегии, коррелирующим напрямую с задачами профилактической деятельности в образовательных учреждениях, относятся:

- организация и проведение профилактических мероприятий с группой повышенного риска немедицинского потребления наркотиков;
- организация профилактической работы в организованных (трудовых и учебных) коллективах;

- укрепление здоровья населения, снижение заболеваемости, создание условий для формирования мотивации к ведению здорового образа жизни;
- создание условий для вовлечения граждан в антинаркотическую деятельность, формирование и стимулирование развития волонтерского молодежного антинаркотического движения;
- организация действенной государственной поддержки массовых и дворовых видов спорта, создание условий для вовлечения детей и подростков в систематические занятия физической культурой и спортом по месту жительства;
- изучение и внедрение в практику наиболее эффективных видов и направлений профилактической работы, основанных на отечественном и зарубежном опыте организации профилактики немедицинского потребления наркотиков, реабилитации наркозависимых.

При разработке данных методических рекомендаций учитывалось, что смысловое и содержательное наполнение профилактической работы заключается в формировании политики образовательной организации по профилактической деятельности в области девиантного и аддиктивного поведения с участием самих детей, педагогов, родителей (законных представителей) и других заинтересованных лиц и организаций, чтобы реализовать системно-деятельностный подход, а не ограничиваться лишь информированием о вреде наркотиков и других психоактивных веществ.

Такая политика должна предусматривать наличие программ, обеспечивающих развитие различных личностных ресурсов обучающихся, таких, как:

- навыки уверенного поведения;
- адекватная самооценка;
- компетентность в сфере разрешения конфликтов;
- формирование просоциальной системы ценностей;
- цифровая гигиена и грамотность.

Необходимы также программы повышения компетентности в сфере воспитания и профилактики для администрации, педагогов и родителей. Такие программы позволяют нивелировать стереотипные представления о том, что профилактикой зависимостей, как и в целом девиантного поведения, должны заниматься только отдельно выделенные специалисты (психологи, социальные педагоги и др.).

Для предотвращения смыслового разрыва между существующей нормативно-правовой базой, ориентированной на выявление наркопотребителей и снижение незаконного оборота наркотических средств и психотропных веществ, и профилактической деятельностью образовательных организаций на местах в

основу методических рекомендаций заложен принцип средовой обусловленности профилактической деятельности, т.к. среди факторов риска значительное место занимает социальное окружение, в котором происходит развитие личности ребёнка.

Социально-психологическое тестирование, являясь инструментом для построения адресной профилактической работы, позволяет определить конкретные зоны приложения усилий специалистов.

Педагогическое сообщество должно понимать, что каждая ситуация, в которую вовлечен обучающийся, в том числе в рамках реализации образовательного и воспитательного процесса школы/колледжа, имеет свое профилактическое воздействие и воспитательный потенциал.

Методические рекомендации включают в себя результаты социально-психологического тестирования обучающихся образовательных организаций общего, среднего профессионального и высшего образования Удмуртской республики, описание задач и психолого-педагогических технологий с учётом кластерного и пошкального анализа результатов, а также примерный сценарий семинара для педагогических работников по проблеме аддиктивного поведения для выработки подходов к проектированию воспитательной и профилактической деятельности на основе полученных данных.

Издание адресовано специалистам органов управления образованием, руководителям и педагогическим работникам образовательных организаций: педагогам-психологам, социальным педагогам, классным руководителям, занимающимся анализом результатов тестирования и организацией профилактической деятельности.

1. Нормативно-правовое обеспечение социально-психологического тестирования обучающихся образовательных организаций

Федеральный закон от 24.06.1999 № 120-ФЗ «Об основах системы профилактики безнадзорности и правонарушений несовершеннолетних» (подпункт 7 пункта 1 ст. 14), а также Федеральный закон от 29.12.2012 № 273-ФЗ «Об образовании в Российской Федерации» (подпункт 15.1. пункта 3 ст. 28) определяет полномочия органов, осуществляющих государственное управление в сфере образования, в части проведения мероприятий по раннему выявлению незаконного потребления наркотических средств и психотропных веществ среди обучающихся общеобразовательных организаций и профессиональных образовательных организаций, а также образовательных организаций высшего образования.

Министерство просвещения Российской Федерации в качестве мер, направленных на раннее выявление немедицинского потребления наркотических средств и психотропных веществ, определило проведение социально-психологического тестирования обучающихся, включая порядок его проведения (Приказ Минобрнауки России от 16.06.2014 № 658) на ежегодной основе (Приказ Министерства образования и науки Российской Федерации от 14 февраля 2018 г. № 104).

Мероприятия по раннему выявлению незаконного потребления обучающимися наркотических средств и психотропных веществ проводятся при тесном взаимодействии с Министерством здравоохранения и в соответствии с утвержденными Порядками.

В 2019-2020 учебном году в Удмуртской Республике социально-психологическое тестирование было проведено на основании Приказа Министерства образования и науки Удмуртской Республики от 13 августа 2019 года № 946 «Об организации мероприятий по проведению социально-психологического тестирования обучающихся в общеобразовательных и профессиональных образовательных организациях Удмуртской Республики».

На основе перечисленных документов определен порядок действий образовательных организаций при проведении социально-психологического тестирования, который представлен на схеме 1.

Организованная таким образом, в рамках одного учебного года, работа позволяет сохранять целевой контингент профилактической деятельности образовательной организации, следуя принципам системности и средовой обусловленности.

с 1 сентября по 1 октября	<ul style="list-style-type: none"> • Проводят информационно-разъяснительную работу с родителями и мотивационную работу с обучающимися • Цель: повышение активности участия обучающихся в СПТ, снижение количества отказов и недостоверных ответов
с 15 сентября по 1 ноября	<ul style="list-style-type: none"> • Организуют проведение СПТ
ноябрь-декабрь	<ul style="list-style-type: none"> • Проводят анализ полученных результатов
январь-май	<p>Оказывают содействие в организации профилактических медицинских осмотров обучающихся</p> <p>По результатам СПТ корректируют и реализуют планы профилактической работы</p>

Схема 1. Порядок действий образовательных организаций при проведении СПТ

2. Единая методика социально-психологического тестирования

В Удмуртской Республике, как и во всех субъектах Российской Федерации, исследование средовых и личностных ресурсов обучающихся, способствующих предотвращению вовлечения подростков в зависимое поведение, проводилось с применением Единой методики социально-психологического тестирования (далее – ЕМ СПТ, методика) разработанной в соответствии с поручением Государственного антинаркотического комитета (протокол от 11 декабря 2017 г. № 35). ЕМ СПТ основана на представлении о непрерывности и единовременности совместного психорегулирующего воздействия факторов риска и факторов защиты (протективных факторов).

Проведение тестирования по единой методике является обязательным для образовательных организаций всех субъектов Российской Федерации с 2019/20 учебного года (протокол ГАК от 24 декабря 2018 г. № 39).

Учёными были выявлены мотивы и причины употребления ПАВ подростками и молодежью, среди которых:

1. Протест против норм взрослого поведения.
2. Протест против родительского отношения (ощущение иллюзорной свободы).
3. Групповое самоопределение (пропуск в компанию, в группу, стремление найти место в группе).
4. Групповое давление и подчинение ему.
5. Самоутверждение в среде сверстников.
6. Символ взрослости, мужества.
7. Подражание лидерам.
8. Любопытство и экспериментирование.
9. Отсутствие учебной занятости.
10. Мода.
11. Расслабление нервной системы (нервного напряжения).
12. Погружение в мир фантазий и иллюзий (уход от трудностей реального мира).
13. Снятие или снижение душевной и физической боли.
14. Избавление от стресса.
15. Улучшение настроения.
16. Голод.
17. Нормализация сна. [17]

В силу своего небольшого жизненного опыта подросток нередко попадает в ситуации повышенного риска, которые приводят к возникновению реакций дезадаптации, или так называемых «кризисных ситуаций», а именно:

- отсутствие или утрата чувства безопасности (враждебная, жестокая семья, эмоционально отвергающая семья, негармоничная семья (распавшаяся или распадающаяся) и др.);
- беззащитность из-за отрыва от семьи (помещение в другую семью, направление в детское учреждение интернатного типа и др.);
- стрессогенные школьные ситуации (невозможность соответствовать ожиданиям семьи, например — быть отличником; неприятие детским коллективом или педагогами; неспособность справиться с учебной нагрузкой и др.).

Неразрешенные кризисные ситуации, затянувшиеся во времени, повергают ребенка в «кризисные состояния», которые проявляются в виде клинических реакций дезадаптации: аффективная взрывчатость, страхи, уходы из дома, органически не отягощенное бродяжничество, агрессивность, аутоагрессивность, нарушение дисциплины и поведения, расстройства сна, психосоматические расстройства и др., дающие мнимый выход в разрешении проблем личности подростка через прием ПАВ.

Неблагоприятным факторам противостоят личностные и средовые механизмы адаптации, которые необходимо использовать в воспитательном пространстве разного уровня: от регионального до школьного.

Несмотря на накопленный опыт профилактической деятельности и разработки различного диагностического инструментария, психологами и педагогами неоднократно высказывалась мысль о необходимости единой методики социально-психологического тестирования, включающей в себя как традиционные, так и современные подходы к диагностике средовых и личностных условий формирования аддиктивного поведения подростков.

ЕМ СПТ является опросником и состоит из набора утверждений. При разработке стимульного материала были использованы компилированные и модифицированные вопросы диагностического инструментария Г. Айзенка, Ч. Спилбергера, В.В. Бойко, С.Н. Ениколопова и Т.И. Медведевой, Н.С. Ефимова, О.А. Карabanовой и П.В. Трояновской, Р.Л. Кричевского, Д.А. Леонтьева, Э.В. Леус и А.Г. Соловьева, Г.С. Никифорова, В.К. Васильева и С.В. Фирсовой, А.Ш. Тхостова и Е.И. Рассказовой, Б.И. Хасана и Ю.А. Тюменевой, Л.П. Цветковой и др.

ЕМ СПТ применяется для тестирования лиц подросткового и юношеского возраста старше 13 лет и представлена в трех формах:

- Форма «А-110» содержит 110 утверждений для тестирования обучающихся 7-9 классов.
- Форма «В-140» содержит 140 утверждений для тестирования обучающихся 10-11 классов.
- Форма «С-140» содержит 140 утверждений для тестирования студентов профессиональных образовательных организаций и образовательных организаций высшего образования.

Оценка вероятности вовлечения в аддиктивное поведение строится на основе соотношения факторов риска и факторов защиты, воздействующих на обследуемых, выявляет повышенную и незначительную вероятность вовлечения в зависимое поведение.

Факторы риска – это социально-психологические условия, повышающие угрозу вовлечения в зависимое поведение.

Факторы риска анализируются на 2 уровнях:

Качества и условия, регулирующие взаимоотношения личности и социума	Качества, влияющие на индивидуальные особенности поведения
потребность в одобрении	склонность к риску (опасности)
принятие асоциальных установок социума	импульсивность
подверженность влиянию группы	тревожность
наркопотребление в социальном окружении	фрустрация

Факторы защиты (протективные факторы) — обстоятельства, повышающие социально-психологическую устойчивость к воздействию факторов риска:

- принятие родителями;
- принятие одноклассниками;
- социальная активность;
- самоконтроль поведения;
- самооффективность.

Подробное описание факторов риска и факторов защиты дано в Приложении (Приложение 1).

Методика предназначена для:

а) выявления латентной и явной рискогенности **социально-психологических условий**, формирующих психологическую готовность к аддиктивному (зависимому) поведению у лиц подросткового и юношеского возраста;

б) **определения респондентов** с повышенной вероятностью вовлечения в зависимое поведение.

Однако она *не может быть использована* для формулировки заключения о наркотической или иной зависимости.

Результаты тестирования классифицируют респондентов по *4 группам на основе соотношения и выраженности показателей «Факторы риска» и «Факторы защиты»*, от которых зависит содержание профилактической деятельности, реализуемой в образовательной организации:

1. Благоприятное сочетание низкой выраженности факторов риска и высокой выраженности факторов защиты; актуализация (выраженность) факторов риска при достаточной выраженности факторов защиты.

2. Актуализация (выраженность) факторов риска при достаточной выраженности факторов защиты.

3. Редукция (снижение) факторов защиты при допустимой выраженности факторов риска.

4. Неблагоприятное сочетание факторов риска и факторов защиты [7].

Подробнее об особенностях профилактической деятельности с каждой группой будет рассказано ниже, в четвертом разделе методических рекомендаций.

Единая методика социально-психологического тестирования обучающихся предполагает оценку достоверности ответов и, следовательно, алгоритм выявления респондентов с недостоверными ответами. В методике предложено несколько индикаторов, которые оценивают недостоверность результатов, и весь дальнейший анализ показателей проводится на выборке, из которой исключены недостоверные результаты. Кроме того, внимания требуют респонденты, отказавшиеся участвовать в тестировании и отнесенные в группу с *недостоверными ответами* (резистентность выборки).

Причинами резистентности (сопротивляемости) респондентов тестированию может быть комплекс факторов:

1. Нежелание обучающихся участвовать в тестировании. В таком случае следует усиливать мотивационную сторону при организации тестирования, нацеливать обучающихся на возможности самоисследования, самопознания.

2. Желание показать себя с лучшей стороны, что влечет неискренность при ответах и отражается на результатах методики.

3. Субъективные факторы, в том числе опосредованная вовлеченность в организационный процесс проведения СПТ в образовательных организациях, включая давление со стороны педагогов, ориентация на «положительные» ответы. Возможное запугивание, требование обязательного участия, неверная трактовка назначения самого тестирования для обучающихся.

4. Региональные особенности, связанные с этнокультурным компонентом, в том числе с особенностями восприятия семантического значения диагностического инструментария методики [7].

Анализируя итоги социально-психологического тестирования в республике, мы можем говорить о достаточно большом количестве обучающихся, давших недостоверные ответы. По итогам тестирования в республике выявлено 27 874 недостоверных ответов, что составило 31,62% от общего количества прошедших тестирование.

В таблице представлены муниципальные образования, в которых процент недостоверных ответов составил 30% и более (таблица 1).

Таблица 1

Муниципальные образования и профессиональные организации с наибольшим количеством недостоверных ответов (более 30%)

Субъект РФ	Численность участников тестирования		Численность участников СПТ с недостоверными ответами (резистентность)	
	чел.	% от числа подлежащих тестированию	чел.	% от числа участников тестирования
Удмуртская Республика	88149	92,36	27874	31,62
Общеобразовательные организации	54829	93,89	16373	30,31
Алнашский район	988	99,9	382	38,66
Вавожский район	675	97,83	254	37,63
Малопургинский район	1219	91,24	425	34,86
Глазовский район	477	99,38	163	34,17
Киясовский район	377	96,42	128	33,95
г.Глазов	2952	89,78	996	33,74
г. Воткинск	3849	99,53	1283	33,33
Красногорский район	388	93,49	128	32,99
Балезинский район	1286	99,54	422	32,81
Камбарский район	640	95,95	200	31,25
Каракулинский район	493	97,43	154	31,24
Кизнерский район	721	99,59	225	31,21
Сарапульский район	692	97,05	216	31,21
Кезский район	814	99,51	251	30,84
Завьяловский район	2362	96,41	721	30,52
Можгинский район	871	98,53	263	30,2

Учреждения ВО	7475	82,96	2967	39,69
ФГБОУ ВО ГППИ им. В.Г. Короленко	565	96,91	268	47,43
ФГБОУ ВО УдГУ	3524	100	1430	40,58
ФГБОУ ВО ИжГТУ им. М.Т. Калашникова	2054	58,64	799	38,9
ФГБОУ ВО ИГМА	1332	95,14	470	35,29
Учреждения ПО	25845	93,07	8534	33,02
БПОУ УР «Кизнерский сельскохозяйственный техникум»	149	100	98	65,77
БПОУ УР «Сарапульский индустриальный техникум»	754	99,87	451	59,81
АПОУ УР «Глазовский аграрно-промышленный техникум»	538	100	274	50,93
БПОУ УР «Сарапульский политехнологический техникум»	287	95,99	143	49,83
Глазовский филиал АПОУ УР «РМК МЗ УР»	420	98,59	194	46,19
БПОУ УР «Воткинский промышленный техникум»	745	100	344	46,17
АПОУ УР «Техникум строительных технологий»	389	72,04	177	45,5
БПОУ УР «Сарапульский колледж для инвалидов»	135	66,83	57	42,22
БПОУ УР «Ижевский машиностроительный техникум»	555	100	233	41,98
БПОУ УР «Ижевский агростроительный техникум»	517	97,73	214	41,39
БПОУ УР «Игринский политехнический техникум»	364	95,04	145	39,84
БПОУ УР «Воткинский машиностроительный техникум им. В.Г. Садовникова»	775	100	307	39,61
Можгинский филиал АПОУ УР «РМК МЗ УР»	424	98,83	166	39,15
БПОУ УР «Удмуртский республиканский колледж культуры»	280	85,89	105	37,5
БПОУ УР «Ярский политехникум»	260	100	97	37,31
Сарапульский филиал АПОУ УР «РМК МЗ УР»	398	100	144	36,18
БПОУ УР «Сарапульский политехнический колледж»	375	100	134	35,73

БПОУ УР «Республиканский музыкальный колледж»	266	96,38	95	35,71
БПОУ УР «Дебесский политехникум»	310	98,1	108	34,84
Воткинский филиал АПОУ УР «РМК МЗ УР»	323	88,98	112	34,67
БПОУ УР «Ижевский индустриальный техникум им. Е.Ф. Драгунова»	847	99,76	290	34,24
БПОУ УР «Удмуртский республиканский социально-педагогический колледж»	828	100	280	33,82
Филиал СамГУПС в г. Ижевске	464	77,2	155	33,41
АПОУ УР «Республиканский медицинский колледж им. Героя Советского Союза Ф.А. Пушиной Министерства здравоохранения Удмуртской Республики» г. Ижевск	764	73,18	254	33,25
Высший юридический колледж	614	89,77	202	32,9
БПОУ УР «Сарапульский техникум машиностроения и информационных технологий»	780	100	250	32,05
БПОУ УР «Радиомеханический техникум им. В.А. Шутова»	428	98,17	137	32,01
БПОУ УР «Ижевский автотранспортный техникум»	430	99,31	136	31,63
БПОУ УР «Сюмсинский техникум лесного и сельского хозяйства»	184	98,92	58	31,52

Педагогам-психологам и специалистам системы профилактики данных муниципальных образований и образовательных организаций необходимо обратить внимание на респондентов, давших недостоверные ответы и продумать деятельность, направленную на повышение мотивации участия их в тестировании и позитивного отношения к нему.

Таким образом, результаты тестирования представлены на основании обработки 60 275 анкет, что составило 68,38% от принявших участие.

По результатам обработки достоверных анкет 52 389 человек (59,43% от прошедших тестирование) отнесены к незначительной вероятности вовлечения в зависимое поведение.

Одним из преимуществ методики СПТ является возможность создания так называемого «профиля» отдельного обучающегося, класса, школы в целом. Прове-

дение анализа данных по каждой шкале позволяет определить особенности выраженности тех или иных факторов, демонстрирует проблемные блоки, которые нуждаются в более тщательной работе, особом внимании специалистов, а также обозначает зоны «ресурса», т.е. сильные стороны, за счет которых можно повысить эффективность профилактической, психолого-педагогической работы с целевой аудиторией (Рисунок 1).

Факторы риска и факторы защиты

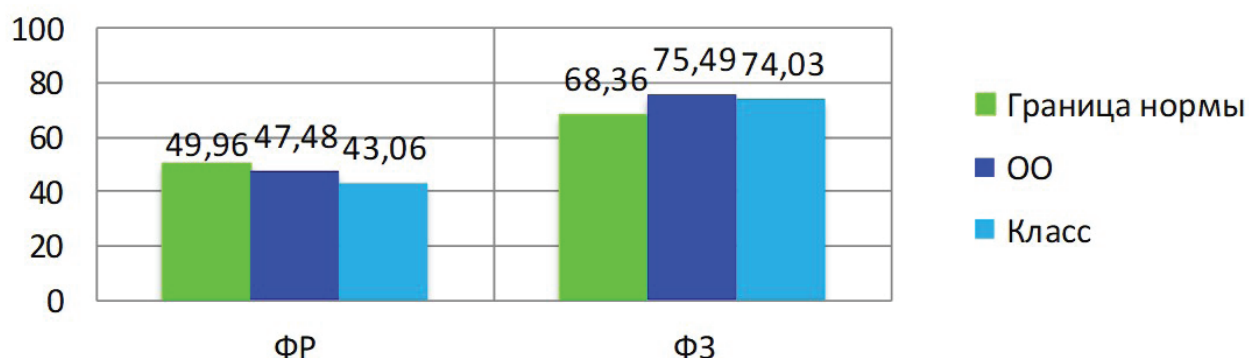


Рисунок 1. Пример построения общего профиля класса по факторам риска и факторам защиты относительно образовательной организации и республиканской нормы

Анализируя данный «профиль» класса, мы видим, что значение факторов риска в нем ниже значений образовательной организации и региональной «нормы» (средний показатель по Удмуртской Республике). Однако если мы посмотрим на выраженность значений по факторам защиты, то видим, что факторы защиты в классе ниже относительно образовательной организации, но выше республиканского уровня. Это значит, что данный класс можно отнести к третьей группе кластерного анализа. В соответствии с чем, следует обратить внимание на воспитательную работу в детском коллективе. Более конкретные рекомендации мы можем получить, проведя пошкальный анализ как по факторам риска, так и по факторам защиты (Рисунки 2, 3).

Приведем значение сокращений, принятых в рисунке 2:

По – потребность в одобрении;

ПВГ – подверженность влиянию группы;

ПАУ – принятие асоциальных установок;

СР – склонность к риску;

И – импульсивность;

Т- тревожность.

Факторы риска

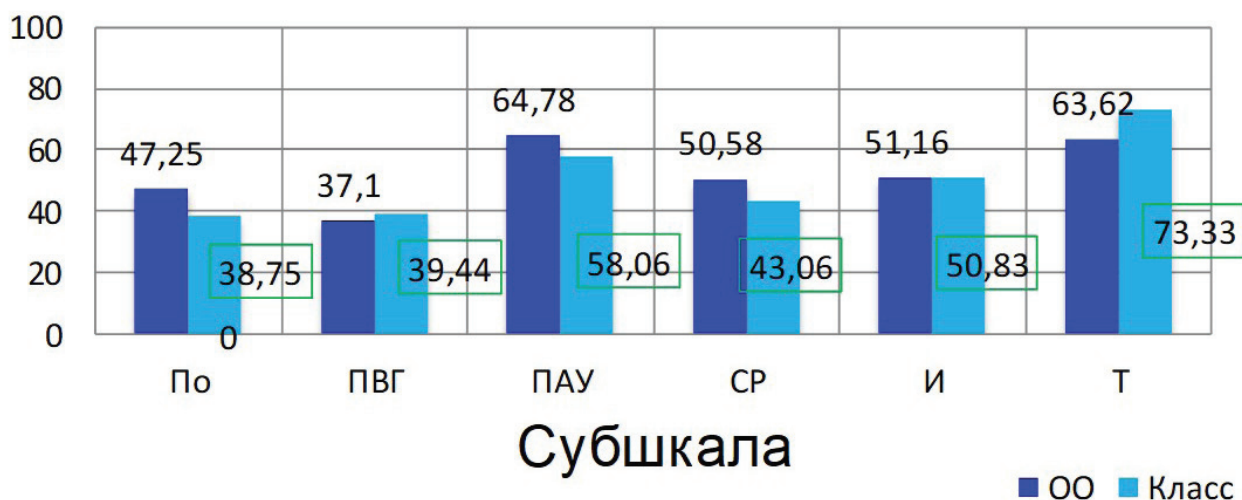


Рисунок 2. Пример построения профиля класса по субшкалам факторов риска

Анализируя субшкалы факторов риска, видим повышенный уровень значений по шкале ПВГ (подверженность влиянию группы) и Т (тревожность).

Повышенный уровень ПВГ характеризуется зависимостью от мнения и требований группы, потребностью в поддержке со стороны группы, конформностью; несамостоятельностью в принятии решений, ориентированностью на социальное одобрение; пассивным согласием с мнением подавляющего большинства людей, составляющих социальную группу, в которой находится сам. Напрашивается вывод о том, что необходимо присмотреться к ребятам, занимающим лидерские позиции, как формальные, так и неформальные, а также к их взаимоотношениям с классным руководителем.

Повышенный уровень Т характеризуется склонностью воспринимать, большинство ситуаций как угрожающие и реагировать на эти ситуации состоянием сильной тревоги, неуверенностью в себе, склонностью к мрачным предчувствиям; проявлением излишнего беспокойства, озабоченностью чем-либо, ранимостью; крайней напряженностью в трудных жизненных ситуациях, застенчивостью и стеснительностью, трудностями в установлении контактов с окружающими, зависимостью от их одобрения. К тревожности приводит контролирующий (в том числе авторитарный) стиль воспитания — как в семье, так и в школе.

Далее рассмотрим рисунок 3, на котором представлены значения факторов защиты.

Факторы защиты

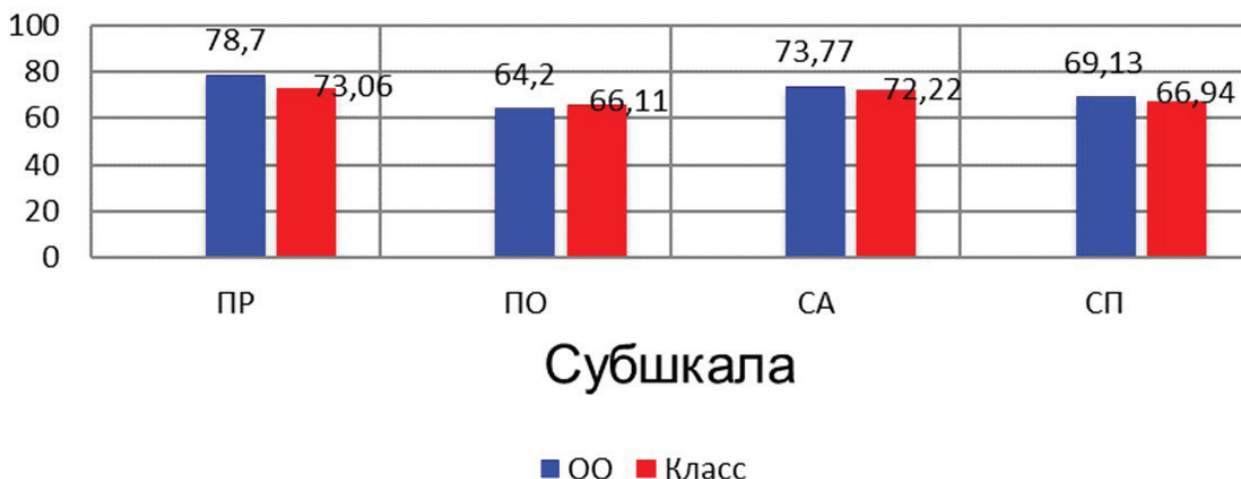


Рисунок 3. Пример построения профиля класса по субшкалам факторов защиты

Приведем значение сокращений, принятых в рисунке 3:

ПР – принятие родителями;

ПО – принятие одноклассниками;

СА – социальная активность;

СП – самоконтроль поведения.

Анализируя данный профиль, можно сказать, что по трем шкалам ПР, СА и СП значения ниже, чем в образовательной организации в целом.

Пониженный уровень ПР означает наличие проблем в отношении принятия родителями. Подростки считают, что родители низко оценивают их способности, не верят в их благополучное будущее, испытывают отрицательные чувства (раздражение, злость, досаду). Подростки испытывают недостаток внимания и общения со стороны родителей, чувствуют, что родители проявляют безразличие к их внутреннему миру и личной жизни.

Пониженный уровень СА характеризуется узким кругом интересов, безынициативностью, равнодушием к делам коллектива и группы, безразличием к окружающей действительности. Подростки не испытывают потребности в социальных контактах, проявляют сдержанность в процессе социальных взаимодействий, необщительность, предпочитают уединение компаниям.

Пониженный уровень СП говорит о низком уровне контроля и управления своим поведением; непоследовательностью в поведении, повышенной лабиль-

ностью и неуверенностью; снижением активности и работоспособности, которая компенсируется повышенной чувствительностью, гибкостью, изобретательностью. У подростка проявляется склонность к свободной трактовке социальных норм.

Ниже представлен «профиль» класса по факторам риска и факторам защиты (Рисунок 4).

Пример построения «профиля» класса по результатам проведения СПТ

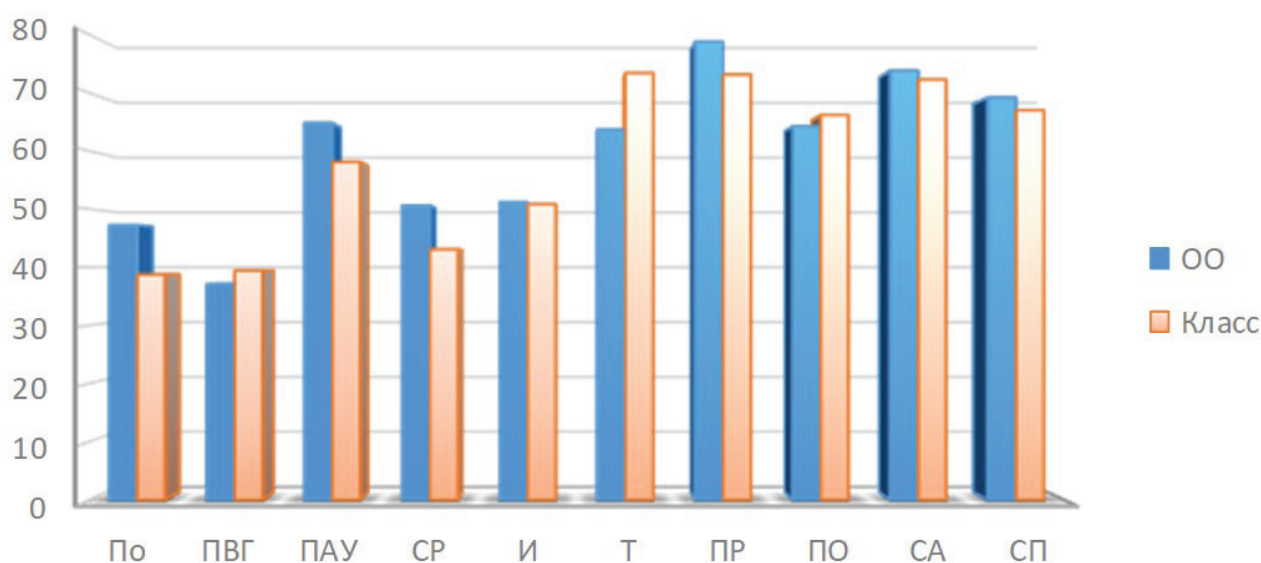


Рисунок 4. Пример построения «профиля» класса по результатам проведения СПТ

В целом, можно констатировать, что в данном классе намечается процесс отчуждения подростков от воспитательного влияния семьи и школы, который связан с недостатком личностно-ориентированного подхода со стороны взрослых и недостатком развития самостоятельности у детей.

На данном примере видно, что социально-психологическое тестирование является *диагностическим компонентом профилактической направленности воспитательной деятельности классного руководителя и образовательной организации*. Кроме того, полученные результаты определяют содержание воспитательной работы с конкретными категориями обучающихся, позволяют оказывать своевременную адресную психолого-педагогическую помощь.

Выше уже отмечалось, что современный подход к профилактической деятельности предполагает участие в ней всего педагогического коллектива. Для этого в коллективе должно, прежде всего, сформироваться смысловое единство в понимании понятийного аппарата проблемы зависимого поведения и содержания профилактической деятельности. Примерный сценарий семинара для педагогов приведён в методических рекомендациях (Приложение 2). На семинаре педагог-психолог должен представить анализ результатов социально-психологического тестирования в целом по образовательной организации. Необходимо также провести консультации для классных руководителей с разбором результатов по классу.

Ценность единой методики социально-психологического тестирования состоит в возможности создания на её основе системы профилактики девиантного, делинквентного, зависимого поведения в подростковой и молодёжной среде и диссеминации эффективного опыта, как на муниципальном, так и на региональном и всероссийском уровне.

3. Результаты социально-психологического тестирования в Удмуртской Республике. Общая характеристика ответов респондентов

В 2019-2020 учебном году в социально-психологическом тестировании участвовали общеобразовательные организации всех муниципальных образований Удмуртской Республики, а также 50 профессиональных образовательных организаций, в том числе: подведомственных Министерству образования и науки – 36 организаций; подведомственных Министерству здравоохранения Удмуртской Республики – 1 организация и филиалы; подведомственных Министерству культуры и туризма Удмуртской Республики – 2 организации; Министерству социальной политики и труда Удмуртской Республики – 1 организация. Также в тестировании приняли участие негосударственные профессиональные образовательные организации.

В тестировании принимали участие обучающиеся 4 образовательных организаций высшего образования. Планируемый охват обучающихся составлял 95 444 человек.

Таблица 2

Динамика количества образовательных организаций —
участников тестирования

Образовательные организации, принявшие участие в тестировании	2018- 2019 уч. г.	2019- 2020 уч. г.
Всего	438	563
в том числе:		
общеобразовательные организации	388	509
профессиональные образовательные организации	45	50
образовательные организации высшего образования	5	4

Динамика участия образовательных организаций в социально-психологическом тестировании представлена в рисунке 5.

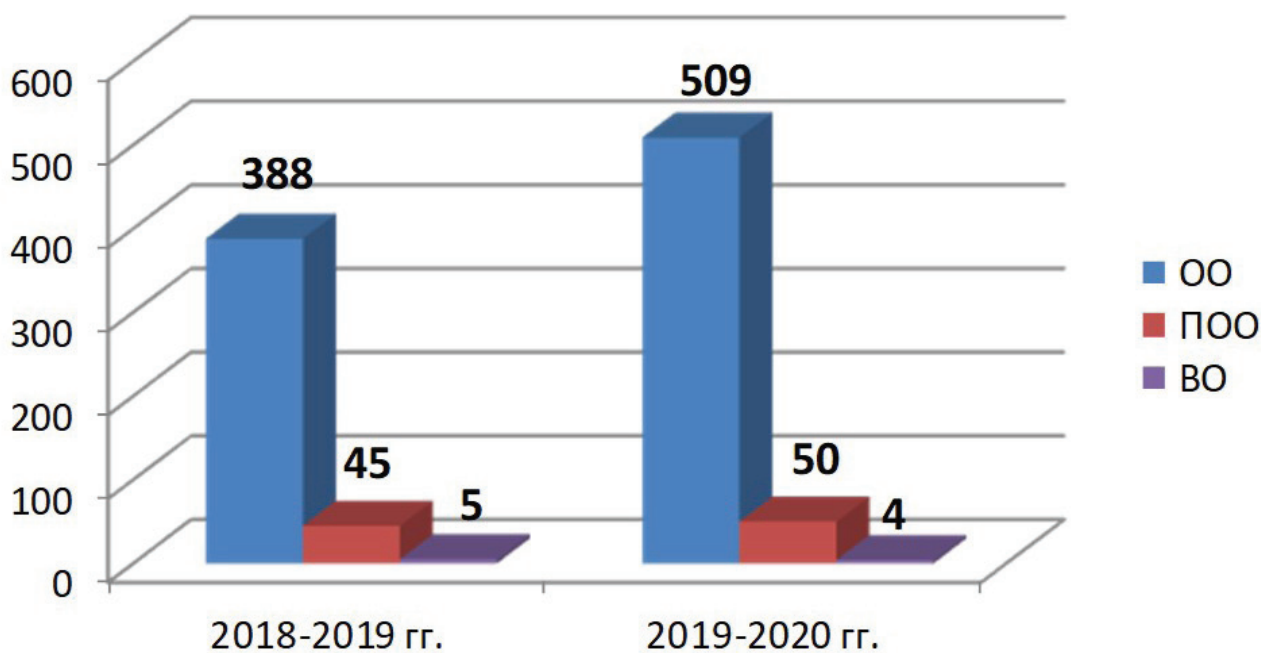


Рисунок 5. Динамика участия образовательных организаций в социально-психологическом тестировании

Количественные показатели участников социально-психологического тестирования представлены в таблице 3.

Таблица 3

Количественные показатели участников социально-психологического тестирования

Обучающиеся, принявшие участие в тестировании	2018-2019 уч. г.	2019-2020 уч. г.
Всего (чел.)	34314	88149
в том числе:		
обучающиеся общеобразовательных организаций	18979	54829
обучающиеся профессиональных образовательных организаций	8830	25845
обучающиеся образовательных организаций высшего образования	6505	7475

Анализ полученных результатов позволил сделать следующие выводы.

В 2019-2020 учебном году количество обучающихся общеобразовательных организаций, подлежащих социально-психологическому тестированию (далее — тестирование), составило 95 444 человека (в 2018 году – 34 950 человек). Из них приняли участие в тестировании 88 149 обучающихся, что составляет 92,36 % (в 2018 году – 34 314 человек) от общего количества обучающихся, подлежащих тестированию.

Тестирование в текущем году по разным причинам не прошли 7 227 человек, из них 2 917 человек оформили официальные отказы, а 4 310 человек не участвовали по болезни и другим причинам.

Из таблицы 4 мы видим, что в текущем году в 6,5 раз увеличилось количество отказов от тестирования, причем наибольшее количество отказов оформили обучающиеся общеобразовательных организаций.

Таблица 4

Показатели динамики количества обучающихся, оформивших в установленном порядке отказ от участия в тестировании

Обучающиеся, оформившие в установленном порядке отказ от участия в тестировании	2018-2019 уч. г.	2019-2020 уч. г.
Всего (чел.)	450	2917
в том числе:		
обучающиеся общеобразовательных организаций	121	1782
обучающиеся профессиональных образовательных организаций	155	932
обучающиеся образовательных организаций высшего образования	174	203

Представим данные по отказам в разрезе муниципальных образований, общеобразовательных и профессиональных образовательных организаций, подведомственных МОиН УР, и организаций высшего образования Удмуртской Республики, в которых более 10 случаев отказа от участия в СПТ (таблица 5).

Муниципальные образования, общеобразовательные, профессиональные образовательные организации, подведомственные МОиН УР, и организации высшего образования, в которых количество оформивших в установленном порядке отказы от участия в тестировании более 10

Муниципальное образование / образовательная организация	Численность обучающихся, подлежащих тестированию	Численность участников тестирования		Численность, официально отказавшихся от участия в СПТ	
	чел.	чел.	% от числа подлежащих тестированию	чел.	% от числа подлежащих тестированию
Удмуртская Республика	95444	88149	92,36	2917	3,06
г. Ижевск	23771	21025	88,45	1450	6,1
г. Глазов	3288	2952	89,78	122	3,71
БОУ УР «УГНГ им. Кузубая Герда»	788	693	87,94	47	5,96
Малопургинский район	1336	1219	91,24	31	2,32
Завьяловский район	2450	2362	96,41	25	1,02
г. Сарапул	3989	3932	98,57	17	0,43
г. Воткинск	3867	3849	99,53	13	0,34
Якшур-Бодьинский район	1014	977	96,35	12	1,18
Воткинский район	874	849	97,14	11	1,26
ФГБОУ ВО ИжГТУ им. М.Т. Калашникова	3503	2054	58,64	932	26,61
АПОУ УР «Техникум строительных технологий»	540	389	72,04	78	14,44
БПОУ УР «Сарапульский колледж для инвалидов»	202	135	66,83	36	17,82
БПОУ УР «Ижевский монтажный техникум»	1036	975	94,11	33	3,19

По результатам обработки достоверных анкет 52 389 человек (59,43% от прошедших тестирование) отнесены к незначительной вероятности вовлечения.

Определение повышенной вероятности вовлечения в зависимое поведение проводилось по двум методикам оценки. Для определения явной рискогенности социально-психологических условий сравнивались итоговые показатели по двум методикам, и определялась как «группа риска» категория тех обучающихся, которые составили группу повышенной вероятности вовлечения. По результатам обработки данных 7 886 человек отнесены в группу с повышенной вероятностью вовлечения, что составило 8,95% от общего количества прошедших тестирование. Количество обучающихся отнесенных к группе с явной рискогенностью социально-психологических условий составило 2 252 человек (2,55 % от числа прошедших тестирование). Данные представлены в таблице 6.

Таблица 6

Количество обучающихся, отнесенных к группе с явной рискогенностью социально-психологических условий

Обучающиеся, отнесенные к «группе риска» (обучающиеся, характеризующиеся явной рискогенностью социально-психологических условий)	2018-2019 уч. г.	2019-2020 уч. г.
Всего (чел.)	4649	2252
в том числе:		
обучающиеся общеобразовательных организаций	1434	2168
обучающиеся профессиональных образовательных организаций	2138	76
обучающиеся образовательных организаций высшего образования	1077	8

В общеобразовательных организациях республики процент обучающихся, отнесенных в группу с повышенной вероятностью вовлечения и в группу с явной рискогенностью, или в «группу риска», представлен в таблице 7.

Процент обучающихся общеобразовательных организаций,
отнесенных в группу с повышенной вероятностью вовлечения и
в группу с явной рискогенностью

№ п/п	Муниципальные образования	Участники СПТ с повышенной вероятностью вовлечения (ПВВ)	Участники СПТ с явной рискогенностью («группа риска»)
		% от общего числа участников тестирования	% от ПВВ
1.	г. Ижевск	11,68	37,96
2.	Завьяловский район	14,39	39,41
3.	г. Сарапул	7,81	34,53
4.	г. Глазов	9,45	38,35
5.	г. Воткинск	6,83	34,6
6.	Игринский район	13,85	32,98
7.	Увинский район	9,63	38,04
8.	г. Можга	7,11	33,33
9.	Малопургинский район	11,24	40,15
10.	Кезский район	14	35,09
11.	Алнашский район	10,22	50,5
12.	Якшур-Бодьинский район	9,52	37,63
13.	Можгинский район	10,22	40,45
14.	Шарканский район	9,9	28,74
15.	Камбарский район	13,28	44,71
16.	Кизнерский район	11,65	45,24
17.	Воткинский район	9,31	37,97
18.	Вавожский район	11,26	39,47
19.	Сарапульский район	10,26	42,25
20.	Глазовский район	13,84	43,94
21.	Сюмсинский район	12,71	45
22.	Ярский район	11,81	35,29
23.	Каракулинский район	9,53	46,81
24.	Дебесский район	9,36	47,73
25.	Граховский район	11,59	34,21
26.	Юкаменский район	12,72	25
27.	Киясовский район	9,02	38,24
28.	Балезинский район	2,49	18,75
29.	Красногорский район	7,99	35,48
30.	Селтинский район	6,72	35,48

В профессиональных образовательных организациях республики и образовательных организациях высшего образования число обучающихся, отнесенных в группу с повышенной вероятностью вовлечения и в группу с явной рискогенностью, или в «группу риска», следующее:

Образовательные организации	Участники СПТ с повышенной вероятностью вовлечения (ПВВ)	Участники СПТ с явной рискогенностью («группа риска»)
	% от общего числа участников тестирования	% от ПВВ
Образовательные организации высшего образования	4,11	2,61
Профессиональные образовательные организации	7,2	4,08

Распределение участников тестирования в профессиональных образовательных организациях на группы с повышенной вероятностью вовлечения в зависимое поведение и в группы с явной рискогенностью представлены в таблице 8.

Следует отметить, что обучающиеся АНПОО «Колледж государственной и муниципальной службы» и ЧУ-ПОО ИжРТГЭП ИжГСХА не приняли участие в тестировании.

Таблица 8

Процент обучающихся профессиональных образовательных организаций, отнесенных в группу с повышенной вероятностью вовлечения и в группу с явной рискогенностью

№ п/п	Профессиональные образовательные организации	Участники СПТ с повышенной вероятностью вовлечения (ПВВ)	Участники СПТ с явной рискогенностью («группа риска»)
		% от общего числа участников тестирования	% от ПВВ
1.	Филиал СамГУПС в г. Ижевске	23,49	0,92
2.	БПОУ УР «Ижевский торгово-экономический техникум»	8,78	7,59
3.	ПОЧУ «Ижевский техникум экономики, управления и права Удмуртпотребсоюза»	7,58	11,69

4.	АПОУ «Ижевский промышленно-экономический колледж»	6,16	4,17
5.	АПОУ УР «Экономико-технологический колледж»	13,19	4,35
6.	АПОУ УР «Ижевский политехнический колледж»	7,16	1,52
7.	БПОУ УР «Ижевский индустриальный техникум им. Е.Ф. Драгунова»	7,44	4,76
8.	БПОУ УР «Воткинский машиностроительный техникум им. В.Г. Садовникова»	8	4,84
9.	БПОУ УР «Глазовский политехнический колледж»	8,32	6,45
10.	БПОУ УР «Можгинский агропромышленный колледж»	7,12	1,67
11.	БПОУ УР «Ижевский автотранспортный техникум»	12,79	9,09
12.	АПОУ УР «Глазовский аграрно-промышленный техникум»	10,04	0
13.	БПОУ УР «Ижевский машиностроительный техникум»	9,55	0
14.	Высший юридический колледж	8,63	3,77
15.	АПОУ УР «Республиканский медицинский колледж им. Героя Советского Союза Ф.А. Пушиной Министерства здравоохранения Удмуртской Республики» г. Ижевск	6,68	3,92
16.	БПОУ УР «Глазовский технический колледж»	5,77	6,38
17.	БПОУ УР «Воткинский промышленный техникум»	5,77	0
18.	БПОУ УР «Сарапульский политехнический колледж»	11,2	0
19.	БПОУ УР «Увинский профессиональный колледж»	7,13	9,52
20.	БПОУ УР «Сарапульский индустриальный техникум»	5,44	2,44
21.	АПОУ УР «Топливо-энергетический колледж»	7,37	5
22.	БПОУ УР «Удмуртский республиканский социально-педагогический колледж»	4,83	5

23.	БПОУ УР «Можгинский педагогический колледж им. Т.К. Борисова»	8,11	5,13
24.	БПОУ УР «Радиомеханический техникум им. В.А. Шутова»	8,18	2,86
25.	БПОУ УР «Ижевский монтажный техникум»	3,38	3,03
26.	БПОУ УР «Сарапульский техникум машиностроения и информационных технологий»	3,85	0
27.	БПОУ УР «Ижевский агростроительный техникум»	5,61	0
28.	БПОУ УР «Асановский аграрно-технический техникум»	11,02	3,57
29.	БПОУ УР «Игринский политехнический техникум»	7,69	3,57
30.	АПОУ УР «Техникум строительных технологий»	6,94	3,7
31.	БПОУ УР «Ижевский техникум индустрии питания»	4,45	7,41
32.	АПОУ УР «Строительный техникум»	6,01	8
33.	АПОУ УР «Техникум радиоэлектроники и информационных технологий им. А.В. Воскресенского»	5,26	8
34.	БПОУ УР «Сарапульский педагогический колледж»	5,43	9,09
35.	Воткинский филиал АПОУ УР «РМК МЗ УР»	6,81	0
36.	БПОУ УР «Ярский политехникум»	8,08	0
37.	Можгинский филиал АПОУ УР «РМК МЗ УР»	4,95	4,76
38.	БПОУ УР «Республиканский музыкальный колледж»	6,77	5,56
39.	БПОУ УР «СТЛиСХ»	9,78	5,56
40.	БПОУ УР «Воткинский музыкаль-педагогический колледж им. П.И. Чайковского»	5,31	0
41.	БПОУ УР «Сарапульский колледж для инвалидов»	12,59	5,88
42.	Глазовский филиал АПОУ УР «РМК МЗ УР»	4,05	0
43.	Сарапульский филиал АПОУ УР «РМК МЗ УР»	4,02	0

44.	БПОУ УР «Дебесский политехникум» (филиал в п. Кез)	11,02	0
45.	БПОУ УР «Удмуртский республиканский колледж культуры»	4,29	8,33
46.	БПОУ УР «Дебесский политехникум»	3,23	0
47.	АНПОО СПО «Ижевский финансово-юридический колледж»	12,16	11,11
48.	БПОУ УР «Кизнерский сельскохозяйственный техникум»	5,37	0
49.	БПОУ УР «Сарапульский политехнологический техникум»	2,79	0
50.	АНПОО «Высший инженерный колледж»	11,11	0
51.	АНПОО «Колледж государственной и муниципальной службы»	Не проходили СПТ	
52.	ЧУ ПОО ИЖРТГЭП ИЖГСХА	Не проходили СПТ	

Таким образом, из представленных таблиц видно, что наибольший процент участников СПТ с явной рискогенностью социально-психологических условий выявлен среди обучающихся общеобразовательных организаций.

4. Профилактическая деятельность образовательных организаций с учётом результатов социально-психологического тестирования

Основным содержанием деятельности в области первичной профилактики девиантного и аддиктивного поведения выступает уменьшение до полного упразднения факторов риска и повышение факторов защиты в подростковой и молодёжной среде. Образовательными организациями Удмуртской Республики накоплен определённый опыт профилактической деятельности.

В 202 общеобразовательных и 36 профессиональных образовательных организациях созданы и действуют общественные наркологические посты [4]. С одной стороны, такой подход позволил выделить профилактику употребления ПАВ в отдельное направление воспитательной и профилактической деятельности, но, с другой стороны, может служить фактором отчуждения от неё отдельных субъектов образовательных отношений, считающих, что эта деятельность их не касается.

Эффективным условием профилактической деятельности является участие в ней всего педагогического коллектива, члены которого должны овладеть специальными технологиями воздействия на развивающуюся личность подростка. Такими технологиями являются, например, интерактивные или игровые технологии, опыт использования которых представлен на сайте АОУ ДПО УР ИРО [6].

Особое значение приобретают технологии не прямого, а косвенного воздействия, например, направленные на формирование здорового образа жизни [23].

Социально-психологическое тестирование обучающихся является условием формирования единого профилактического пространства в образовательных организациях. Во-первых, оно позволяет выявлять психологические «факторы риска» возможного вовлечения в зависимое поведение обучающихся и, во-вторых, повышает адресность профилактической деятельности посредством корректировки профилактических программ и планов воспитательной работы на основе данных, полученных по итогам тестирования по конкретной образовательной организации.

В профилактических программах, которые должны быть разработаны с учётом результатов СПТ, необходимо использовать психологические и педагогические технологии.

Психологические технологии профилактики направлены на коррекцию определенных психологических особенностей у обучающихся, воспитанников,

затрудняющих их социальную адаптацию и повышающие риск вовлечения в систематическое употребление ПАВ. Психологические технологии реализуются в групповой работе и при индивидуальном консультировании обучающихся.

Психологический компонент программ профилактической деятельности должен быть направлен на:

- *развитие личностных свойств обучающихся*, препятствующих формированию зависимости от ПАВ;
- *формирование социальных навыков*, необходимых для здорового образа жизни;
- *создание благоприятного доверительного климата* в коллективе и условий для успешной психологической адаптации.

При разработке раздела профилактических программ с использованием психологических технологий следует ориентироваться на основную задачу профилактической работы – формирование психологической устойчивости личности, её жизнестойкости, что предполагает психологическую коррекцию выявленных (актуализированных) факторов риска и редуцированных (сниженных) факторов защиты. При помощи психологических технологий, например, тренингов, могут быть решены следующие задачи:

1. Формирование здорового жизненного стиля, высокофункциональных стратегий поведения и личностных ресурсов, препятствующих вовлечению в зависимое поведение.

2. Создание условий для открытого, доверительного общения, восприятия информации, творческой атмосферы работы.

3. Направленное осознание имеющихся личностных ресурсов, способствующих формированию здорового жизненного стиля и высокоэффективного поведения:

- самооценки, отношения к себе, к своим возможностям и недостаткам;
- собственной системы ценностей, целей и установок, способности делать самостоятельный выбор, контролировать свое поведение и жизнь, решать простые и сложные жизненные проблемы, умения оценивать ту или иную ситуацию и свои возможности контролировать ее;
- умения общаться с окружающими, понимать их поведение и мотивы, сопереживать и оказывать психологическую и социальную поддержку;
- потребности в получении и оказании поддержки окружающим.

4. Развитие личностных ресурсов, способствующих формированию здорового жизненного стиля и высокоэффективного поведения:

- позитивного отношения к себе, критической самооценки и позитивного отношения к возможностям своего развития, возможностям не только совершать ошибки, но и исправлять их;
- умения адекватно оценивать проблемные ситуации и разрешать жизненные проблемы, управлять собой и изменять себя;
- умения ставить перед собой краткосрочные и перспективные цели и достигать их;
- умения контролировать свое поведение и изменять свою жизнь;
- способности к осознанию того, что происходит с собственной личностью и почему, умения анализировать свое состояние;
- способности сопереживать окружающим и понимать их, осознавать мотивы и перспективы их поведения (формирование навыков эмпатии, аффилиации, слушания, диалога, разрешения конфликтных ситуаций, выражения чувств, принятия решений);
- готовности принимать от окружающих и оказывать им психологическую и социальную поддержку.

5. Развитие стратегий и навыков поведения, ведущего к здоровью и препятствующего злоупотреблению ПАВ:

- принятие решения и преодоление жизненных проблем;
- восприятие, использование и оказание психологической и социальной поддержки;
- оценка социальной ситуации и принятие ответственности за собственное поведение в ней;
- отстаивание своих границ и защита своего персонального пространства;
- защита своего «Я», самоподдержка и взаимоподдержка;
- избегание ситуаций, связанных с употреблением ПАВ и с другими формами саморазрушающего поведения;
- использование альтернативных ПАВ способов получения радости и удовольствия;
- разрешение конфликтов и эффективное общение.

6. Информирование о воздействии и последствиях злоупотребления ПАВ, о причинах и формах заболеваний, связанных с ними, о путях к выздоровлению, о связи злоупотребления наркотиками и других форм саморазрушающего поведения с особенностями личности, общения, со стрессом, о путях преодоления последнего. Данную задачу рекомендуется реализовывать в рамках первичной профилактики, ориентируясь на проектную деятельность обучающихся (персо-

нальные, групповые тематические исследовательские проекты), направленную на пропаганду принципов здорового и безопасного стиля жизни, формирование субъектной, ответственной позиции относительно своего будущего [4].

Педагогическая профилактика представляет собой комплексную систему организации процесса обучения и воспитания детей и молодежи, обеспечивающую снижение риска вовлечения в зависимое поведение за счет расширения социальных компетенций, формирования личностных свойств и качеств, повышающих устойчивость к негативным влияниям среды.

Педагогические технологии профилактической деятельности реализуются путем *создания благоприятных условий* для эффективной социальной адаптации, путем формирования профилактической модели среды, определяющей модель поведения и взаимодействия всех участников образовательного и воспитательного процесса школы, колледжа:

- формирование у адресных групп профилактики *представлений о нормах поведения*, оценок, снижающих риск приобщения к ПАВ; построение соответствующих образцов и моделей поведения в школьной среде;
- формирование условий для самопроявления обучающихся, обеспечивающих возможность *реализовывать свои потребности социально значимыми способами* с учетом личностных ресурсов.

Необходимо:

- уделять достаточное внимание посещаемости и включенности обучающихся в образовательный процесс, когда большая часть их времени занята продуктивной деятельностью;
- проводить анализ того, насколько образовательная организация полноценно обеспечивает индивидуальный подход к каждому ученику, ориентируясь на принципы социальной и средовой обусловленности;
- формировать среду для позитивного самопроявления обучающихся.

Реализация на практике такого подхода в построении воспитательного, а значит и профилактического пространства, минимизирует риски отчуждения обучающихся от школы/колледжа, формирует конструктивное принятие индивидуальных особенностей каждого и включенность в продуктивную просоциальную деятельность [2].

Организация комплексной профилактической деятельности педагогов, воспитателей, школьных психологов, включенные в систему профилактики вовлечения обучающихся в зависимое поведение, обуславливают *цикличность* и необходимость организации их систематической подготовки к участию в превентивной де-

тельности. А детальное освещение задач, предъявляемых к профилактической программе, определяет основные направления деятельности специалистов.

Однако следует понимать, что любая программа будет эффективна только в том случае, если она сформирована, исходя из интересов и адресных запросов той среды, в которой она будет реализовываться.

Социально-психологическое тестирование именно в этом контексте выступает как инструмент определения целевой направленности профилактической работы. Эффективность зависит и от включенности педагогов в анализ результатов тестирования, осознанной включенности в подбор методик и технологий работы и последующего их преломления через призму выстраивания комплексной психолого-педагогической модели образовательной организации как пространства, имеющего собственное профилактирующее содержание.

Организация работы в образовательной среде по вопросам профилактики употребления обучающимися психоактивных веществ и зависимого поведения, являясь неотъемлемой частью ответственности образовательной организации, нуждается в системном и непрерывном осмыслении ее результатов, оценке эффективности с точки зрения воспитывающего, развивающего ресурсы подростков потенциала.

Профилактика употребления психоактивных веществ в образовательной среде введена в требования Федерального государственного образовательного стандарта (далее – ФГОС, стандарт) общего образования.

Основная образовательная программа образовательной организации включает в себя Программу воспитания и социализации (пункт 18.2.3. стандарта), неотъемлемым направлением которой является формирование экологической культуры, здорового и безопасного образа жизни, включающее деятельность по профилактике употребления психоактивных веществ обучающимися; формирование готовности обучающихся к социальному взаимодействию по вопросам профилактики употребления наркотиков и других психоактивных веществ; убежденности в выборе здорового образа жизни и вреде употребления алкоголя и табакокурения; осознание ими необходимости следования принципу предосторожности при выборе варианта поведения [9].

Таким образом, профилактическая деятельность, особенно в области первичной профилактики, должна органично «вписываться» в воспитательную и внеурочную деятельность, тем более что такие показатели, как, например, принятие одноклассниками и социальная активность, относится к факторам защиты. Это подтверждает прописные педагогические истины о том, что формирование кол-

лектива и его общественно-полезной направленности способствует развитию как коллектива, так и каждого его члена, повышая качество воспитательной работы образовательной организации. Ключевым аспектом всей системы профилактики в образовательной среде является понимание того, что эффективность профилактической работы напрямую связана с возможностями образовательной организации, которые во многом превосходят другие социальные институты, включая возможности профилактики в семье.

Важно сформировать компетентную психолого-педагогическую позицию у каждого педагога, междисциплинарной команды по анализу устройства самого образовательного процесса, уклада школы, колледжа, как пространства имеющего собственное профилактирующее содержание, способности к его изменению и выстраиванию взаимодействия с разными партнерами, исходя из специфики социокультурной ситуации конкретной образовательной организации [14].

Не менее значимым является аспект соответствия имеющихся программ воспитательной работы образовательной организации возрастным особенностям обучающихся, современным тенденциям подростковых сообществ, в том числе в социальных сетях, отвечающих на запросы взросления и обеспечивающих гибкое воздействие на формирование ценностно-смысловой сферы как ключевого фактора высокой сопротивляемости подростков и молодёжи негативным явлениям.

Кроме того, решающее значение имеет высокая компетентность педагогов и родителей непосредственно по проблематике зависимостей, их первых признаков, технологий помощи при раннем выявлении рисков, в том числе с использованием результатов социально-психологического тестирования обучающихся, которое является способом раннего выявления «группы риска» по возможному вовлечению в незаконное потребление наркотических средств и психотропных веществ. Необходимо обеспечить системную оценку дефицитов и ресурсов образовательной среды, социума подростков и формирование целевых ориентиров организации профилактической работы в данном направлении.

Остановимся на особенностях профилактической деятельности в зависимости от сочетания факторов риска и факторов защиты.

Представим данные по Удмуртской Республике:

Соотношение критических значений			
Благоприятное сочетание	Актуализация факторов риска	Редукция факторов защиты	Неблагоприятное сочетание
41 444	10 907	11 852	3 928

1. Благоприятное сочетание факторов риска и факторов защиты

Для респондентов и групп (классов) этого кластера рекомендовано проведение базовой профилактической работы, направленной на поддержание и укрепление существующих ресурсов защиты и снижение вероятных факторов риска. Зачастую факторы риска лежат в поле возрастных особенностей обучающихся. Известно, что сам подростковый возраст является фактором риска. Поэтому в данном случае профилактическая деятельность должна быть направлена на развитие и саморазвитие личности обучающихся.

Даже при благоприятных результатах тестирования – базовая профилактическая работа должна проводиться в целях предотвращения возникновения условий, способствующих вовлечению обучающихся в зависимое поведение.

2. Актуализация (выраженность) факторов риска при достаточной выраженности факторов защиты

Данный профиль означает необходимость усиления базовой профилактической работы, направленной на снижение факторов риска и укрепление существующих ресурсов защиты.

Пошкальный анализ позволит определить наиболее актуальные направления психолого-педагогической деятельности в работе с классом, группой, например:

- выраженность фактора «потребность в одобрении» требует развития адекватной самооценки, чувства самоуважения, позитивного самоотношения;
- высокие показатели по фактору «подверженность влиянию группы» ставят задачи развития способности делать самостоятельный выбор, навыков противостояния манипуляции, формирования представлений о личных границах, умения отстаивать собственную позицию, защиты своего персонального пространства;
- выраженность фактора «принятие асоциальных установок социума» актуализирует работу по формированию просоциальной системы ценностей, целей и установок, самостоятельного и критического мышления;
- выраженность фактора «наркопотребление в социальном окружении» требует формирования осознанного неприятия внешнего негативного воздействия и закрепления внутренней устойчивой позиции мотивированного отказа от вовлечения в употребление алкоголя, табака и наркотиков.

При повышенных значениях данной шкалы следует *проанализировать процессы организации воспитательной работы с данной категорией обучающихся в образовательной организации*; включить дополнительные социально-профилактические меры, ориентированные на междисциплинарное взаимодей-

ствие специалистов; провести дополнительный анализ реализуемых программ воспитательной работы и внести изменения с опорой на включение данной категории детей, класса, группы в активную просоциальную деятельность с привлечением специалистов ПДВ МВД, включением в работу ближайшего семейного окружения, использованием спектра программ восстановительного подхода, в том числе возможностей внедрения в воспитательную модель школы ресурса института наставничества;

– выраженность фактора «склонность к риску» заставляет задуматься о разработке мер по *формированию модели ответственного поведения в ситуациях, связанных с риском для себя и своего здоровья*;

– выраженность факторов «импульсивность», «тревожность» говорят о необходимости *развития навыков самоконтроля поведения*, обучению приемам совладания, развитию эмоционально-волевой сферы, рефлексии – осознания своего эмоционального состояния и состояния других людей;

– выраженность значений по субшкале «фрустрация» показывает необходимость формирования умения конструктивно преодолевать простые и сложные жизненные трудности, развивать *жизнестойкую позицию*, раскрывать внутренние ресурсы личности.

Все вышеперечисленные навыки являются составными элементами *ассертивного поведения* (уверенность индивида в своих позициях, отстаивание им своих прав, прямота и откровенность, независимость от внешних воздействий в сочетании с направленностью на взаимодействие с окружающими) [11].

3. Редукция (снижение) факторов защиты при допустимой выраженности факторов риска

При получении подобных результатов рекомендовано усиление базовой профилактической работы, направленной на поддержание и укрепление ресурсов защиты. Данная категория обучающихся нуждается в постоянном педагогическом контроле, в «особом внимании» со стороны педагогов. Специалистам образовательной организации следует уделить внимание содержательному анализу тех условий, которые помогут сформировать факторы защиты непосредственно в школьной среде.

Например, формирование среды продуктивного общения и взаимодействия с одноклассниками поможет создавать условия для самопроявления обучающихся.

Пошкальный анализ позволит определить направления психолого-педагогической деятельности в работе с классом, группой в части укрепления факторов защиты:

– редукция фактора «принятие родителями» показывает необходимость формирование позитивного отношения к семье, ответственного, уважительного отношения к внутрисемейному общению. Требуется дополнительная работа не только с обучающимися, но и родителями с целью укрепления семейных связей, актуализации существующих ресурсов семьи и скрытых воспитательных потенциалов.

Следует направить усилия на включение родителей в продуктивную деятельность путем реализации совместных проектов разной направленности (культурных, творческих, спортивных и т.п.). В свою очередь, образовательной организации следует регулярно информировать родителей о спектре психолого-педагогических возможностей школы, включая проведение индивидуальных консультаций обучающихся и их родителей (законных представителей), в том числе по результатам СПТ;

– редукция субшкалы «принятие одноклассниками» актуализирует развитие коммуникативной компетентности обучающихся, умения общаться с окружающими, понимать их поведение и пояснять мотивы своего, умения сопереживать, оказывать и принимать психологическую поддержку;

– выраженная редукция фактора «социальная активность» наталкивает педагога на разработку занятий с возможностью проектировать социальные ситуации, направленные на самопроявление обучающихся, на обеспечение включения обучающихся в проектную и/или внеурочную деятельность, способствующую раскрытию внутреннего потенциала личности. За внешней пассивностью может скрываться неумение проявить себя, скрытая боязнь совершить ошибку, быть не принятым в классном коллективе либо, напротив, неприятие, отторжение данного социума, дистанцирование себя от группы по причине несовпадения ценностных установок индивида и группы. Следует уделить особое внимание категории обучающихся, у которых редукция фактора защиты «социальная активность» сочетается с актуализированными факторами риска «потребность в социальном одобрении», «тревожность»;

– при редукции фактора защиты «самоконтроль поведения» необходимо обучение приемам совладания, развитие эмоционально-волевой сферы, понимания своего эмоционального состояния и состояния других людей. Особого профессионального внимания заслуживают обучающиеся, у которых выявляется сочетание редукции фактора защиты «самоконтроль поведения» с актуализированными факторами риска «импульсивность», «наркопотребление в социальном окружении»;

– редукция фактора «самоэффективность» требует развития навыка решения простых и сложных жизненных трудностей, формирования компетентностей в

области их преодоления, формирования жизнестойкой позиции, раскрытия внутренних ресурсов личности. Этот фактор требует отдельного внимания при сочетании с редукцией фактора «социальная активность» и актуализацией факторов риска «потребность в одобрении», «фрустрация», «тревожность».

4. Неблагоприятное сочетание факторов риска и факторов защиты

Критическим является сочетание редукции нескольких факторов защиты и яркой выраженности факторов риска. При данном сочетании делается вывод *о повышенной вероятности вовлечения в зависимое поведение, которое характеризуется явной рискогенностью социально-психологических условий*, формирующих психологическую готовность к вовлечению в зависимое поведение.

Данная категория детей должна находиться в зоне «особого внимания» специалистов. Помимо включения данной категории обучающихся в комплексную профилактическую деятельность, следует выстраивать работу в сотрудничестве с клиническими психологами, психиатрами, обращаться за методической поддержкой в центры психолого-педагогической, медицинской и социальной помощи. Необходимо организовать проведение индивидуально-профилактической работы или провести корректировку ее плана, так как обучающиеся данной категории уже могут состоять на различных видах профилактического учета. Также важно проводить дополнительный анализ факторов социальной среды взаимодействия обучающихся. Для индивидуальной работы необходимо выделить обучающихся с показателями повышенной вероятности вовлечения в зависимое поведение, для которых рекомендуется разрабатывать индивидуальные программы, например, с привлечением наставников.

По итогам проведения тестирования, исходя из принципов сохранения конфиденциальности, рекомендуется провести родительские собрания в классах и группах, где выявлен наибольший процент обучающихся с явной рискогенностью социально-психологических условий и повышенной вероятностью вовлечения в зависимое поведение. Тематику собрания необходимо определить в поле обсуждения ресурсов и рисков класса, озвучить планируемую профилактическую работу, определить роль родителей в данной деятельности, заключить с ними «общественный договор» как с субъектами комплексной профилактической работы.

Индивидуальное консультирование по результатам методики следует проводить по запросу обучающихся и/или родителей. Рекомендуется обозначить родителям такую возможность, заблаговременно определив график проведения консультаций.

На индивидуальном уровне работы с родителями следует рассмотреть возможность обращения к ним (например, в письменной форме, направив информационное письмо), в инициативном порядке предоставить родителям сведения о спектре воспитательных возможностей образовательной организации для активного включения в профилактическую деятельность семьи как субъекта профилактики. При этом сведения о результатах тестирования рекомендуется использовать в качестве опорных пунктов стандартизированного интервью. Профилактическая работа образовательной организации – часть воспитательного процесса, которая реализуется вне зависимости от статуса образовательной организации (школа, гимназия, лицей, колледж) [7].

Даже при благоприятных результатах по итогам тестирования базовая профилактическая работа должна иметь место в целях предотвращения формирования условий, способствующих вовлечению обучающихся в зависимое поведение.

С целью оказания методической поддержки специалистам образовательных организаций, реализующим профилактические программы на местах, профессиональным сообществом сформирован каталог лучших практик работы с детством. Среди них — психолого-педагогические программы, которые получили гриф общероссийской общественной организации «Федерация психологов образования России». Гриф свидетельствует, что данные программы рекомендованы для реализации в образовательных организациях, центрах психолого-педагогической, медицинской и социальной помощи. Часть программ входит в реестр программ – лауреатов Всероссийского конкурса лучших психолого-педагогических программ и технологий в образовательной среде (2018 г.). В рамках данных методических рекомендаций создан реестр профилактических и психолого-педагогических программ, содержательно соответствующих направлению профилактической работы специалистов по итогам проведения социально-психологического тестирования (Приложение 3).

Однако следует понимать, что любая программа будет эффективна только в том случае, если она сформирована исходя из интересов и адресных запросов той среды, в которой она будет реализована. Социально-психологическое тестирование именно в этом контексте выступает как инструмент определения целевой направленности профилактической работы. Эффективность зависит и от осознанной включенности педагогов в анализ результатов тестирования, в подбор методик и технологий работы и последующее их преломление через призму выстраивания комплексной психолого-педагогической модели образовательной организации как пространства, имеющего собственное профилаксирующее содержание.

Список используемой литературы

1. Аверин А.Н. Профилактика употребления психоактивных веществ. Книга 1. Учебно-методическое пособие. – Ижевск: Издательство «Парус». – 2012. – 219 с.
2. Аверин А.Н. Профилактика употребления психоактивных веществ. Книга 2. Учебно-методическое пособие. – Ижевск: Издательство «Парус». 2013. – 247 с.
3. Варначёва А.Г., Аверин А.Н. Основы деятельности общественного наркологического поста в образовательной организации. – Ижевск: АОУ ДПО УР ИРО, 2017. – 82 с.
4. Варначёва А.Г., Аверин А.Н. Профилактическая деятельность образовательной организации: от теории к практике (аспект профилактики употребления психоактивных веществ). Учебно-методическое пособие. Ижевск: АОУ ДПО УР ИРО. 2017. – 182 с.
5. Варначёва А.Г., Макарова И.В. Методические рекомендации по результатам социально-психологического тестирования обучающихся образовательных организаций Удмуртской Республики. Электронное пособие. Ижевск: АОУ ДПО УР ИРО, 2017. – 70 с.
6. Варначёва А.Г., Макарова И.В. Профилактика употребления психоактивных веществ средствами игрового взаимодействия в образовательной среде. – Ижевск: АОУ ДПО УР ИРО, 2018. – Электронное издание.
7. Использование результатов единой методики социально-психологического тестирования для организации профилактической работы с обучающимися образовательной организации. Методические рекомендации для специалистов в области профилактики, педагогических работников общеобразовательных организаций / Автор-составитель: Заева О.В. Под ред. Фальковской Л.П. – М.: ФГБНУ «Центр защиты прав и интересов детей», 2019.
8. Концепция профилактики употребления психоактивных веществ в образовательной среде (письмо Министерства образования и науки РФ от 5 сентября 2011 г. № МД-1197/06).
9. Макарова И.В., Созонов В.П. Разработка программы воспитания и социализации школьников в соответствии с требованиями новых образовательных стандартов (Практические рекомендации). М.: Сентябрь, 2017. – 160 с.
10. Минияров В.М. Диагностика и коррекция характерологических свойств личности: Учебное пособие. – М.: АО «Корпорация «Федоров», 1997. – 120 с.
11. Профилактика употребления наркотиков среди детей и подростков // Педагогический родник. – 2012. – № 8.

12. Профилактика девиантного поведения детей и подростков как элемент воспитательной системы образовательной организации: сборник статей и разработок / сост. Е.Л. Харлова, А.Г. Варначёва. – Ижевск: АОУ ДПО ИПК и ПРО УР, 2014. – 96 с.
13. Современные формы и методы профилактической работы с подростками в муниципальном воспитательном пространстве (из опыта работы муниципального образования «Увинский район Удмуртской Республики): методическое пособие / Сост. Э.С. Астраханцева, О.Г. Жернакова, И.В. Макарова, А.Г. Варначёва). – Ижевск: АОУ ДПО УР ИРО, 2017. – 160 с.
14. Созонов В.П., Макарова И.В. Организация самовоспитания в школе: как помочь ребёнку найти в себе точки опоры. М.: Сентябрь, 2016. – 192 с.
15. Социальная педагогика: теоретико-методологические основы. Учебник для магистрантов и аспирантов / Л.В. Мардахаев. – Москва; Берлин: Директ-Медиа, 2019.
16. Профилактика патологических форм зависимого поведения. В трех томах. Под общей редакцией О.В. Зыкова. Том I. Позитивное большинство: технологии влияния на личный выбор (первичная профилактика). – М: РБФ НАН, 2010.
17. Рожков М.И., Ковальчук М.А. Профилактика наркомании у подростков: Учеб.-метод. пособие.: Гуманит. изд. центр ВЛАДОС: Москва, 2004.
18. Системный кризис отечественного образования как угроза национальной безопасности России и пути его преодоления. Российский институт стратегических исследований. – М, 2016.
19. Сирота Н.А, Ялтонский В.М. Эффективные программы профилактики зависимости от наркотиков и других форм зависимого поведения. – Москва: ООО Центр полиграфических услуг «Радуга», 2004.
20. Солдатова С.В. Профилактика злоупотребления психоактивных веществ в образовательных учреждениях: Методическое пособие. – МГОГИ, 2010.
21. Стратегия государственной антинаркотической политики (утв. Указом Президента Российской Федерации от 09 июня 2010 г. № 690 (ред. от 23 февраля 2018 г.)).
22. Федеральный государственный образовательный стандарт основного общего образования (Приказ Минобрнауки России от 17 декабря 2010 г. № 1897).
23. Формирование здорового образа жизни и профилактика девиантного поведения обучающихся в образовательных организациях Удмуртской Республики: сборник методических материалов / сост. И.В. Макарова, А.Г. Варначёва. – Ижевск: АОУ ДПО УР ИРО, 2018. – 144 с.

24. Ходырева Е.А. Поликультурность как педагогический принцип // Вестник Вятского государственного университета. – 2017. – № 1 (16).

25. Шейнов В.П. Детерминанты ассертивного поведения // Психологический журнал. – 2015. – Том 36, № 3, с. 28–37.

26. Семинар для педагогов «Психолого-педагогическое сопровождение подростков с аддиктивным поведением в условиях общеобразовательной школы» [Электронный ресурс]. Режим доступа: <https://infourok.ru/material.html?mid=58591>. Дата обращения 20.01.2020 года.

Характеристика шкал и субшкал ЕМ СПТ

Руководство по использованию методики социально-психологического тестирования содержит развернутые характеристики шкал в зависимости от уровня их проявления в поведении и самоощущении обучающихся (повышенный, средний (норма), пониженный).

ШКАЛА «ФАКТОРЫ РИСКА»

ПОТРЕБНОСТЬ В ОДОБРЕНИИ (ПО) – это желание получать позитивный отклик в ответ на свое поведение. В гипертрофированном виде переходит в неразборчивое стремление угождать и нравиться всем подряд, лгать, создавать о себе преувеличенно хорошее мнение с целью быть принятым (понравиться).

Повышенный уровень характеризуется стремлением быть принятым, пусть даже и вопреки своим интересам; зависимостью от благоприятных оценок со стороны других людей; потребностью в положительной оценке своих слов или поступков; стремлением соответствовать ожиданиям. При этом проявляется повышенная чувствительность к критике и тяжело переносятся ситуации проигрыша. Также **высокий уровень** (крайние значения) выраженности признака может говорить о неискренности с психологом или неискренности с самим собой, когда испытуемый пытается быть кем-то выдуманным. Высокий уровень потребности в одобрении встречается и при протестных реакциях в отношении психологического тестирования либо межличностного взаимодействия как такового.

Средний уровень (норма) характеризуется стремлением выглядеть в глазах окружающих адекватно (т.е. казаться таким, каким является на самом деле). Проявляется самостоятельность в суждениях о себе. Человек обращает внимание на мнение о себе других людей, если оно расходится с собственными представлениями.

Пониженный уровень характеризуется уверенностью, стремлением к независимости от окружающих, нежеланием быть таким, «как все». Человек не имеет желания выглядеть в глазах окружающих лучше, чем есть на самом деле, и тем самым может ставить себя вне социальных связей и социального одобрения. Не свойственна категоричность суждений в свой адрес. Низкие значения признака могут свидетельствовать о непринятии традиционных социальных норм.

ПОДВЕРЖЕННОСТЬ ВЛИЯНИЮ ГРУППЫ (ПВГ) – это повышенная восприимчивость к воздействиям группы или ее членов, приводящая к подчинению группе с готовностью изменить свое поведение и установки.

Повышенный уровень характеризуется зависимостью от мнения и требований группы, потребностью в поддержке со стороны группы, конформностью; несамостоятельностью в принятии решений, ориентированностью на социальное одобрение; пассивным согласием с мнением подавляющего большинства людей, составляющих социальную группу, в которой находится сам человек.

Средний уровень (норма) характеризуется склонностью следовать за общественным мнением, однако при этом критически его оценивая; подчинением групповому мнению (давлению), даже если внутренне с ним не согласен. Потребность в согласии и поддержке группы не всегда ярко выражена. Проявляется склонность к избеганию персональной ответственности за свои поступки.

Пониженный уровень характеризуется независимостью, стремлением принимать собственные решения и действовать самостоятельно. Человек не считается с общественным мнением, склонен давать ему негативную оценку и действовать вопреки влиянию группы. Ярко выражено стремление иметь собственное мнение, человек активно сопротивляется групповому влиянию. Не нуждается в согласии и поддержке окружающих.

ПРИНЯТИЕ АСОЦИАЛЬНЫХ УСТАНОВОК СОЦИУМА (ПАУ) – это согласие, убежденность в приемлемости для себя отрицательных примеров поведения, распространенных в маргинальной части общества. В частности, оправдание своих социально неодобряемых поступков идеализированными и героизированными примерами поведения, достойного порицания.

Повышенный уровень характеризуется проявлением пониженной критичности к себе и своему поведению; проявлением интереса к социально неодобряемым действиям и мнениям; попытками рационально объяснить свои проступки, ссылаясь на аналогичные образцы поведения («все так делают»). Человек демонстрирует убежденность, что одним можно нарушать нормы, а другим нельзя, при этом идентифицируя себя с теми, кому можно. Испытывает азарт при избегании наказания или порицания.

Средний уровень (норма) характеризуется склонностью к состоянию оппозиции. Демонстрирует понимание, что одним можно нарушать нормы, а другим нельзя, при этом идентифицируя себя с теми, кому нельзя. Не склонен принимать социально неодобряемые установки. Сомневается в правильности норм поведения, усвоенных ранее.

Пониженный уровень характеризуется проявлением повышенной критичности к себе, своему поведению; убежденностью, что социальные нормы нельзя нарушать никому; некритичностью к усвоенным ранее социальным нормам, представлениям о хорошем и плохом. Отсутствует интерес к социально неодобряемым поступкам. Не противопоставляет себя старшему поколению.

СКЛОННОСТЬ К РИСКУ (опасности) (СР) – предпочтение действий и ситуаций, выбор вариантов альтернатив, сопряженных с большой вероятностью потери.

Повышенный уровень характеризуется осознанием потенциальных рисков, с отказом их учитывать, оказываясь под влиянием различных чувств и желаний; наличием субъективного ощущения риска ниже, чем реальный уровень опасности. Информированность об опасных последствиях заменена мифами, заблуждениями, отсутствием критичности к рисковому поведению.

Средний уровень (норма) характеризуется ориентацией на принятие взвешенных, разумных решений в эмоционально насыщенной ситуации, особенно в присутствии сверстников; наличием осознания потенциальных рисков и их учета в своем поведении; наличием критичности в отношении принятых в подростковой среде формы рискового поведения.

Пониженный уровень характеризуется соответствием субъективного ощущение риска реальному уровню опасности в ситуациях, связанных с большой вероятностью угрозы; критичностью в отношении принятых в подростковой среде форм рискового поведения.

ИМПУЛЬСИВНОСТЬ (И) – устойчивая склонность действовать по первому побуждению, под влиянием внешних обстоятельств или эмоций.

Повышенный уровень характеризуется эмоциональной неустойчивостью, раздражительностью, низким уровнем сформированности эмоционально-волевых свойств личности, подверженностью сиюминутным побуждениям, склонностью к необдуманным поступкам и высказываниям, принятию поспешных решений, осуществлению спонтанных действий.

Средний уровень (норма) характеризуется эмоциональной адекватностью, стремлением избегать необдуманных действий, не торопиться при принятии решений. Человеку может совершить поступок без достаточного сознательного контроля только под влиянием сложных внешних обстоятельств или сильных эмоциональных переживаний.

Пониженный уровень характеризуется эмоциональной устойчивостью личности, выдержанностью и сдержанностью, сознательностью при контроле своих эмоций и поведения, проявлением высокой адаптивности к социальным нормам. Человеку свойственно предварительно обдумывать и планировать свои действия, взвешивая и учитывая последствия своего поведения для себя и окружающих.

ТРЕВОЖНОСТЬ (Т) — предрасположенность воспринимать достаточно широкий спектр ситуаций как угрожающих, приводящих к плохому настроению, мрачным предчувствиям, беспокойству.

Повышенный уровень характеризуется склонностью воспринимать, большинство ситуаций как угрожающих и реагировать на них состоянием сильной тревоги; неуверенностью в себе, склонностью к мрачным предчувствиям; проявлением излишнего беспокойства, озабоченностью чем-либо, ранимостью; крайней напряженностью в трудных жизненных ситуациях; застенчивостью и стеснительностью, трудностями в установлении контактов с окружающими, зависимостью от их одобрения.

Средний уровень (норма) характеризуется уверенностью в себе, адекватным эмоциональным фоном, адекватностью реакций на стрессогены, проявлению ситуативного волнения.

Пониженный уровень характеризуется спокойствием, уверенностью в себе и в своих силах, коммуникативной контактностью. Тревожное поведение проявляется только в критических жизненных ситуациях.

ФРУСТРАЦИЯ (Ф) (от лат. «frustration» – обман, расстройство, разрушение планов) – психическое состояние переживания неудачи, обусловленное невозможностью реализации намерений и удовлетворения потребностей, возникающее при наличии реальных или мнимых непреодолимых препятствий на пути к некоей цели.

Повышенный уровень характеризуется несоответствием интенсивности эмоциональной реакции силе воздействующего фрустратора (фрустрационные реакции наступают даже при малой интенсивности фрустрирующего фактора); склонностью к жесткой экспрессии и недоброжелательному обращению с окружающими; наличием потребностей и желаний, которые не могут быть реализованы, что вызывает эмоциональное напряжение (стресс) и отрицательные переживания: разочарование, раздражение, тревога, отчаяние, озлобленность. Человек часто находится в негативном эмоциональном состоянии.

Средний уровень (норма) характеризуется зависимостью уровня фрустрации от силы и интенсивности фрустратора и от функционального состояния; склонностью к адекватной оценке фрустрационной ситуации, умением видеть выходы из нее. Фрустрационные реакции соответствуют устойчивым формам эмоционального реагирования на жизненные трудности, сложившимся при становлении личности. Отрицательные эмоции, вызванные фрустратором, не имеют крайних проявлений.

Пониженный уровень характеризуется высокой устойчивостью к воздействию фрустрирующих факторов (фрустрационная толерантность), постановкой достижимых цели. Фрустрационные реакции наступают только при воздействии сильного (интенсивного) фрустратора. При воздействии фрустрирующих обстоятельств сохраняет спокойствие. В ситуациях неудовлетворения потребностей ведет себя рационально: либо понижает свои притязания, либо смиряется с трудностями, либо перестает думать о том и о другом.

НАРКОПОТРЕБЛЕНИЕ В СОЦИАЛЬНОМ ОКРУЖЕНИИ (НСО) – распространенность наркопотребляющих людей среди знакомых и близких, создающая опасность приобщения к наркотикам и формирования референтной группы из наркопотребляющих.

Повышенный уровень характеризуется не критичностью отношения к наркопотребителям; опасным количеством носителей зависимости в социальном окружении, что определяет возможность формирования референтной группы из наркопотребителей или формирования авторитетного мнения; наличием примера наркопотребления для подражания. Данные обстоятельства имеют высокую вероятность формирования социального одобрения наркопотребления, интереса и приобщения к наркотикам.

Средний уровень (норма) характеризуется наличием носителей зависимости в социальном окружении и возможностью формирования референтной группы из наркозависимых или формирования авторитетного мнения. Имеет место не критичное или безразличное отношение к наркопотребляющим, с существующей вероятностью социального одобрения наркопотребления, формирования интереса к наркотикам и приобщения к наркотикам

Пониженный уровень характеризуется незначительным количеством носителей зависимости в социальном окружении, критичностью или безразличным отношением к наркопотребляющим, маловероятностью формирования референтной группы из наркозависимых. Незначительная вероятность социального одобрения наркопотребления, формирования интереса и приобщения к наркотикам.

ШКАЛА «ФАКТОРЫ ЗАЩИТЫ»

ПРИНЯТИЕ РОДИТЕЛЯМИ (ПР) – субъективная оценка поведения родителей, формирующая ощущение принятия, нужности и ощущения наличия «родительской любви» у ребенка.

Повышенный уровень характеризуется ощущением безусловного принятия в семье; ощущением искренних, доверительных, эмоционально близких отношений с родителями. Ребенок не испытывает недостатка во внимании и общении, ощущает себя любимым, нужным и необходимым. Считает, что родители принимают его таким, каков он есть, уважают его индивидуальность, одобряют интересы, поддерживают планы, проводят с ним достаточно времени и не жалеют об этом. Уверен, что в глазах родителей он практически не имеет нежелательных и отрицательных черт характера, которые раздражали бы их. Чувствует, что негативные поступки, отрицательно оцененные родителями, не влияют на его достоинства и не убавляют ценность его как личности для отца и матери.

Средний уровень (норма) характеризуется ощущением условного принятия, ощущением, что положительные эмоции родителей необходимо заслужить, а хорошее отношение является наградой, поощрением за правильное поведение. Негативные поступки лишают ребенка эмоциональной поддержки со стороны родителей. Он чувствует, что временами раздражает родителей, и это приводит к скрытому эмоциональному отвержению. Считает, что имеет ряд нежелательных для родителей качеств, за которые они нередко его ругают.

Пониженный уровень характеризуется тем, что ребенок чувствует себя отверженным в семье. Считает, что родители низко оценивают его способности, не верят в будущее, испытывают отрицательные чувства (раздражение, злость, досаду).

Испытывает недостаток внимания и общения со стороны родителей. Чувствует, что родители проявляют безразличие, малое внимание к его внутреннему миру и личной жизни.

ПРИНЯТИЕ ОДНОКЛАССНИКАМИ (ПО) – субъективная оценка поведения сверстников, формирующая у учащегося чувство принадлежности к группе и причастности.

Повышенный уровень характеризуется высокой степенью принятия, референтностью для большинства одноклассников, удовлетворенностью общением и взаимодействием с большей частью одноклассников, с которыми имеет общие ценности, интересы и цели. Не свойственны ощущения одиночества, изо-

лированности, непонимания коллективом. Социально-психологическая ситуация в классном коллективе воспринимается как комфортная. Конфликты возникают редко, часты проявления взаимопонимания, взаимопомощи.

Средний уровень (норма) характеризуется средней степенью принятия, референтностью у отдельных учащихся или группы одноклассников, принятием части сверстников, ограниченным кругом общения. Иногда может возникнуть чувство покинутости и унылости. В классе мнения о нем могут быть диаметрально противоположными. Иногда конфликтует с окружающими.

Пониженный уровень характеризуется низкой степенью принятия, учащийся признается отдельным (узким) кругом одноклассников, имеет низкий социальный статус; существует напряженность во взаимоотношениях практически со всеми одноклассниками, учащийся не испытывает удовлетворенности от общения, интереса у окружающих не вызывает. Его отличает конфликтность, безразличие, он чувствует себя изолированным.

СОЦИАЛЬНАЯ АКТИВНОСТЬ (СА) – активная жизненная позиция, выражающаяся в стремлении влиять на свою жизнь и окружающие условия.

Повышенный уровень характеризуется демонстрацией широкого круга интересов, стремлением участвовать в окружающих событиях; потребностью в социальных контактах, стремлением к освоению социальных форм деятельности; активностью, инициативностью. Учащийся демонстрирует выраженные мотивы самоопределения и самосовершенствования, проявляет творчество и инициативу в деятельности. Самокритичен, требователен к себе и другим.

Средний уровень (норма) характеризуется преобладанием мотивов долга и ответственности; исполнительностью, однако такого человека отличает безынициативность. Имеет ограниченный круг интересов. Самостоятельность в деятельности невысока, вместе с тем осознает собственное участие в общественно-значимой деятельности как способ включения в жизнь учебного заведения.

Пониженный уровень характеризуется узким кругом интересов, безынициативностью, равнодушием к делам коллектива и группы, безразличием к окружающей действительности. Человек не испытывает потребности в социальных контактах. В процессе социальных взаимодействий проявляет сдержанность, необщительность, компаниям предпочитает уединение.

САМОКОНТРОЛЬ ПОВЕДЕНИЯ (СП) – сознательная активность по управлению своими поступками в соответствии с убеждениями и принципами.

Повышенный уровень характеризуется настойчивостью, терпеливостью, рассудительностью, эффективным контролем своего поведения. Такому человеку свойственна высокая мотивация при достижении поставленных целей. Он деятелен, работоспособен, активно стремится к выполнению намеченного. Уважительно относится к социальным нормам, стремится полностью подчинить им свое поведение.

Средний уровень (норма) характеризуется устойчивостью намерений, реалистичностью взглядов, поведение варьируется в зависимости от ситуации. Такой человек проявляет чувствительность к эмоциональным и поведенческим проявлениям окружающих.

Пониженный уровень характеризуется низкой степенью контроля и управления собственным поведением, непоследовательностью в поведении, повышенной лабильностью и неуверенностью, снижением активности и работоспособности, которая компенсируется повышенной чувствительностью, гибкостью, изобретательностью. Человек проявляет склонность к свободной трактовке социальных норм.

САМОЭФФЕКТИВНОСТЬ (С) (self-efficacy) – уверенность в своих силах и способности достигать поставленных целей, даже если это потребует больших физических и эмоциональных затрат.

Повышенный уровень характеризуется уверенностью в своих способностях, верой в успех собственных действий; человек демонстрирует активность в достижении поставленной цели, имеет высокую самооценку. Преобладают оптимистичные сценарии развития событий. Берется за сложные задачи и эффективно их достигает. Доводит начатое дело до конца. Может относительно легко отказаться от вредных привычек, вести здоровый образ жизни и справляться со стрессом.

Средний уровень (норма) характеризуется адекватной самооценкой. Ощущение самоэффективности проявляется ситуативно: увеличивается при успешном достижении цели и уменьшается в ситуации неудачи. Такой человек не всегда берется за выполнение сложных задач и не верит, что у него получится их решить. Поэтому при несовпадении ожидания высокой самоэффективности с ее реальными пониженными проявлениями имеет склонность не доводить начатое дело до конца.

Пониженный уровень характеризуется избеганием ситуаций, с которыми, как сам человек считает, он не сумеет справиться; пассивностью при достижении по-

ставленных целей. Не верит в свои силы и способность достигать поставленных целей, поэтому часто не доводит начатое дело до конца. Испытывает чувство беспомощности, демонстрирует низкую самооценку. Упорство в достижении целей не свойственно. Берется в основном только за выполнение простых задач. Преобладают пессимистичные сценарии развития событий. Тяжело справляется со стрессами и испытывает трудности при перестраивании своего образа жизни.

ЗАВИСИМОЕ ПОВЕДЕНИЕ: ПРИЧИНЫ И СЦЕНАРИИ (семинар для педагогов)

Участники: администрация и педагогический коллектив школы.

Ресурсное обеспечение: компьютер, проектор для демонстрации презентации, флипчарт, стикеры и маркеры для работы в группах.

Цель: Сформировать смысловое единство педагогического коллектива по проблеме аддиктивного поведения.

Задачи:

1. Проинформировать участников семинара об актуальности проблемы аддиктивного поведения.
2. Дать определение понятия аддиктивного поведения, представление о его видах, причинах, сценариях развития, формах профилактики.
3. Организовать работу в группах для обсуждения и получения практических навыков по профилактике аддиктивного поведения.

Ход семинара:

I. Информационно-теоретическая часть. Введение в тему

На протяжении долгого времени понятие «зависимость» связывается с какой-либо вредной привычкой, которая разрушает не только организм человека, но и его личность. Чаще всего речь идёт об алкоголизме, табакокурении, употреблении психоактивных веществ (ПАВ).

Принимая ПАВ, человек создает иллюзию удовлетворения своих потребностей и некоторое время чувствует себя счастливым. Аналогичная картина возникает и тогда, когда человек пытается заполнить свою внутреннюю пустоту, убежать от навалившихся проблем с помощью какого-то одного вида деятельности, занятия. Но со временем такие формы поведения перерастают в привычку, которая подчиняет себе всю жизнь человека, усугубляя имеющиеся проблемы, и также способствует формированию зависимого поведения. Рано или поздно человек перестает интересоваться другими сферами жизни и все больше времени проводит за любимым занятием. Особенно быстро это происходит в подростковом возрасте.

Подросток может стать зависимым от азартных игр или интернета, бесконечных тренировок в фитнес-клубе или диет. То есть зависимое поведение связано

не только с употреблением психоактивных веществ. Количество так называемых нехимических зависимостей год от года растёт. Одной из причин этого является то, что они не порицаются обществом в той же мере, как, например, алкоголизм или наркомания. Некоторые зависимости порой даже поощряются: многим предпринимателям выгодно наличие зависимостей от их товаров и услуг, как у детей, так и у взрослых (трудоголизм, шопоголизм, игромания, зависимость от электронных устройств (гаджетов)).

Аддиктивное поведение — это поведение, обусловленное тягой к объекту зависимости. Суть аддиктивного поведения заключается в стремлении изменить своё психическое состояние посредством приёма определённых веществ или фиксацией внимания на определённых предметах или видах деятельности. Зависимость от употребления ПАВ, привязанность к предмету или действию сопровождаются развитием интенсивных эмоций, принимают такие размеры, что начинают управлять жизнью человека, лишают его воли к противодействию аддикции [26].

Особенности аддиктивной личности

Любая зависимость формируется у лиц с выраженным симптомокомплексом, проявляющимся в:

- тенденции к самоутверждению и немедленному выполнению своих претензий;
- снижении способности к длительной целенаправленной деятельности;
- демонстрационном проявлении чувств, подражании и лжи;
- склонности к избыточному фантазированию;
- снижении самооценки;
- неразвитой способности к совладанию со стрессом и к саморегуляции.

Кто склонен к аддикциям? Это люди с низкой переносимостью психологических затруднений, плохо адаптирующиеся к быстрой смене жизненных обстоятельств, стремящиеся в связи с этим быстрее и проще достичь психофизиологического комфорта.

В анкете, которая была проведена среди педагогов, было указано 23 причины, провоцирующие развитие зависимости. Наиболее часто назывались следующие:

- влияние социального окружения;
- реклама (СМИ);
- ситуация в семье;
- неумение сказать «НЕТ»;
- безнадзорность.

Учёные же считают, что выбор аддиктивной стратегии поведения, обусловленный трудностями в адаптации к проблемным жизненным ситуациям, связан:

- с экономическим/социальным неблагополучием;
- неблагоприятным окружением и общественной необустроенностью;
- частыми переменами места жительства;
- противоречиями и несогласованностью в законодательстве;
- доступностью алкоголя и наркотиков;
- семейной предрасположенностью;
- неумелостью и непоследовательностью в воспитании;
- склонностью к антисоциальному поведению и гиперактивности;
- неуспеваемостью, отсутствием желания продолжать обучение в школе;
- протестом и склонностью к риску в подростковом возрасте;
- общением с пьющими и употребляющими наркотики сверстниками;
- положительным отношением взрослых к алкоголю и наркотикам;
- рекламой.

Виды аддикций. В зависимости от того, посредством чего осуществляется уход от реальности, выделяется несколько видов аддикций. Основные группы – это химические и нехимические виды.

К нехимическим зависимостям относятся:

- компьютерная зависимость;
- Интернет-зависимость;
- зависимость от социальных сетей;
- зависимость от реалити-шоу;
- зависимость от компьютерных игр;
- гаджет-зависимость (стремление приобретать все новые и новые технические средства);
- шопоголизм (стремление делать покупки);
- зависимость от еды;
- синдром Тоада (синдром веселого автовождения);
- трудоголизм;
- спортоголизм;
- фанатизм во всех его проявлениях (религиозный, политический, националистический).

Рассмотрим подробнее некоторые из них.

Трудоголизм

Трудоголизм, в отличие от многих других зависимостей, является социально одобряемой аддикцией. Но на самом деле трудоголик – это личность с определенными психологическими проблемами. Трудоголиком может стать и неэффективный работник, дни и ночи отсиживающий на работе во время, например, домашних неурядиц. Источником психологического дискомфорта, психологической травмы чаще всего бывает реально пережитый или мнимый страх: боязнь неудачи, страх перед одиночеством или, напротив, боязнь общения.

Пищевые зависимости

К ним относятся такие психические расстройства как булимия (переедание) и анорексия (добровольный отказ от пищи). Пищевая зависимость – это не только переедание и голодание, но и зависимость от вкуса, например – от вкуса кофе, шоколада, сливок и т.д.

Игромания и компьютерная зависимость

Одной из проблем современного информационного общества является новая для педагогики проблема – игромания и компьютерная зависимость. Это увлечение компьютерными играми, интернет-технологиями, игровыми автоматами, азартными играми. Игромания – это увлечение или болезнь? Психиатры утверждают: игромания лечится, но бороться с зависимостью нужно на ранней стадии. Болезнь начинается с привязанности к компьютерным играм, которая превращается в патологию. В игре проявляется желание взаимодействовать. И неважно, с кем: с людьми, компьютером или же с самим собой.

Одной из характерных особенностей аддиктивного поведения является его цикличность, т.е. оно развивается с определённой последовательностью.

Фазы одного цикла:

1. Наличие внутренней готовности к аддиктивному поведению (социальные условия и психологическая предрасположенность).

2. Усиление желания и напряжения.

3. Ожидание и активный поиск объекта аддикции.

4. Получение объекта и достижение специфических переживаний.

5. Расслабление.

6. Фаза ремиссии (относительного покоя).

Далее цикл повторяется с индивидуальной частотой и выраженностью.

Механизмы зарождения социальных зависимостей у подростков

В сценариях возникновения социальных зависимостей подростков можно выделить такие этапы:

- «сценарная завязка»;
- прогнозируемое развитие событий;
- «финальная развязка».

Между событиями, связанными с инициированием подростком ухода от реальности и «финальной развязкой» (социальной зависимостью), можно обнаружить цепь вполне закономерных причинно-следственных связей.

Варианты сценариев развития зависимостей:

Сценарий 1. «Зависимость как результат взаимодействия с асоциальной группой/личностью».

Сценарий 2. «Зависимость как ответ на провокацию».

Сценарий 3. «Зависимость как способ получения удовольствия».

Сценарий 4. «Зависимость как способ ухода от жизненных проблем».

Сценарий 5. «Зависимость как результат смены конструктивного способа взаимодействия с объектом зависимости на неконструктивный».

Сценарий 6. «Зависимость как результат протеста подростка».

Разберём подробнее некоторые формы профилактической деятельности при определённых сценариях:

- *Зависимость как ответ на провокацию.* Подросток узнаёт об объекте зависимости из СМИ или рекламы. Возникает желание самому ощутить привлекательные стороны взаимодействия с объектом зависимости: первая проба — получение положительных эмоций — увлечённость — увеличение времени взаимодействия с объектом зависимости — привыкание — потеря контроля над своим взаимодействием с объектом — зависимость.

Формы профилактической работы:

1. Педагогически целесообразная организация социальной среды.
2. Информирование.
3. Активные формы обучения социально-полезным навыкам.
4. Организация деятельности, альтернативной зависимому поведению.
5. Приобщение к здоровому образу жизни.
6. Активизация личностных ресурсов.
7. Минимизация негативных последствий зависимого поведения.

Важно вовремя обращать внимание на следующие проявления в поведении ребёнка, которые могут привести к зависимому поведению:

- склонность ко лжи;
- ябедничество;
- плаксивость;
- забывчивость;
- азартные игры;
- бесцельное времяпровождение;
- увлечение гаджетами;
- подражание героям фильмов;
- увлечение японскими мультфильмами;
- интерес к эротическим рисункам и фильмам.

Таким образом, как родителям, так и каждому педагогу необходимо быть очень внимательным не только к учебным успехам своих воспитанников, но и к процессу их личностного развития, а также к условиям социальной среды, в том числе к организации уклада школьной жизни. Всем известно, что семья – это основной фактор социализации для ребёнка, но использование развивающих возможностей специально организованной воспитательной среды – это задача школы и педагогов.

II. Работа в творческих группах

Установка на практическую часть работы на семинаре:

Школа – это место, где подростки проводят треть дня, поэтому она является идеальной средой для реализации программ профилактики аддиктивного поведения. Обсудить вопросы, связанные с постановкой задач профилактической деятельности и разработкой соответствующей программы в нашей образовательной организации, нам помогут игровые технологии. (На сайте АОУ ДПО УР ИРО размещено электронное издание, посвященное использованию игровых технологий в профилактической деятельности [6]).

• Игра «Фоторобот»

Цель игры: развитие навыков профессиональной коммуникации в решении проблем организации профилактической деятельности,

Краткое описание. Участники делятся на 3 подгруппы. Им предлагается продолжить высказывания:

1 группа: «Я думаю, что наши ученики, по сравнению со своими сверстниками, хуже...»;

2 группа: «Мне кажется, что наши ученики, по сравнению со своими сверстниками десятилетней давности, лучше ...»;

3 группа: «Мне кажется, что наши ученики, по сравнению со своими сверстниками десятилетней давности, хуже ...»;

Все высказывания записываются на доску или флипчарт. При выполнении этого упражнения выявляются как позитивные, так и негативные особенности современного школьника. После того как работа над «портретом» завершена, обращается внимание педагогов на то, что психофизиология подростка не особенно изменилась. Особенности возраста дают о себе знать. Это подтверждает и следующая цитата: «Нынешняя молодёжь привыкла к роскоши, она отличается дурными манерами, презирает авторитеты, не уважает старших, дети спорят со взрослыми, жадно глотают пищу, изводят учителей». Такое ворчание и сетование на молодёжь донеслось до нас из V века до нашей эры, из уст древнегреческого философа Сократа.

Далее обсуждаются социальные условия, способствующие появлению негативных тенденций в развитии личности современных подростков.

Чаще всего педагоги к числу факторов риска относят дисфункциональную семью. Зависимость развития типологических черт личности подростка от стиля воспитания в семье изучается на курсах повышения квалификации на основе методики В.М. Миниярова «Диагностика и коррекция характерологических свойств личности» [10]. Тест для диагностики типа личности и материалы по коррекции отношений в системе «учитель – ученик» и «родитель – ребёнок» представлены на сайте АОУ ДПО УР ИРО в электронном пособии [5].

Вариант задания для микрогрупп:

1. Выделить (диагностировать) тип личности «трудного подростка», сформировавшийся в соответствующем стиле семейного воспитания (группа может взять для примера конкретного подростка, но, соблюдая конфиденциальность, не называть его по имени и фамилии);

2. Отметить как положительные, так и отрицательные качества данного типа детей.

3. Установить, какие виды зависимостей могут у них появиться.

4. Определить, какую профилактическую работу можно и нужно проводить с данными детьми.

Защита своей работы.

• *Игра «Ценности»*

Цель игры: осознание участниками собственной системы ценностей.

Краткое описание. Каждый участник получает шесть маленьких листочков (стикеров). На каждом из них участникам предлагается написать то, что является

ся ценным в их жизни. Затем листочки ранжируются таким образом, чтобы самое ценное оказалось на нижнем листочке. Ведущий предлагает представить, что случилось что-то страшное и из жизни исчезла та ценность, которая на нём написана.

Ведущий предлагает отложить стикер и осознать, как изменится жизнь. Затем то же происходит с каждой ценностью по порядку. Каждый раз предлагается обратить внимание на внутреннее состояние после потери ценности. Затем ведущий объявляет, что произошло чудо, и появилась возможность вернуть любую из ценностей, но выбрать можно одну из отложенных. Так – шесть раз. Затем предлагается ответить на вопрос, остался ли прежний порядок ранжирования. Обсуждение.

- **Упражнение «Советы знаменитостей»**

Участникам предлагается пофантазировать: представить себе, что они стали не учителями, а выбрали другую профессию (на грудь прикрепляются таблички с названиями престижных профессий). Их пригласили на телепередачу, посвященную профилактике зависимостей, и сейчас они могут обратиться к подросткам. Каждый участник произносит несколько фраз-обращений.

III. Подведение итогов семинара

Предлагается прослушать притчу: «Путник, идущий вдоль реки, услышал отчаянные детские крики. Подбежав к берегу, он увидел в реке тонущих детей и бросился их спасать. Заметив проходящего мимо человека, он начал звать его на помощь. Тот стал помогать тем, кто еще держался на плаву. Увидев третьего путника, они позвали на помощь... Но он, не обращая внимания на призывы, ускорил шаги...

«Разве тебе безразлична судьба детей?» - спросили спасатели.

Третий путник им ответил: «Я вижу, что вы вдвоем пока справляетесь. Я добегу до поворота, узнаю, почему дети попадают в реку, и постараюсь это **предотвратить**».

Наша с вами задача — «не дать детям упасть в воду», то есть заниматься первичной профилактикой аддиктивного поведения. Помните, чем богаче духовный мир подростка, тем меньше вероятность развития любой зависимости.

IV. Рефлексия деятельности участников и организаторов семинара

Участники заполняют листы рефлексии.

Организаторы семинара благодарят педагогический коллектив за участие в работе.

Реестр психолого-педагогических программ, рекомендуемых для организации и проведения профилактической работы в образовательной организации*

* Все программы прошли экспертную оценку общероссийской общественной организации «Федерация психологов образования России» и рекомендованы для реализации в образовательных организациях.

активная ссылка: <https://rospsy.ru/resultsKP2019>

Название программы	Автор / Целевая группа	Цель	Задачи
Комплексная программа профилактики девиантного поведения студентов «Ладонь в ладони»	С.А. Игумнова, Е.А. Боршова Целевая группа: студенческая молодежь	Создание условий для эффективной профилактики девиантного поведения обучающихся через реализацию комплексно-профилактических мероприятий	<p>Формирование культуры здоровья студентов на основе осознания здоровья как ценности, формирование мотивации на здоровый образ жизни.</p> <p>Создание ситуации нетерпимого отношения ко всем видам психоактивных веществ (ПАВ).</p> <p>Создание воспитательной среды, направленной на творческое саморазвитие и самореализацию личности.</p> <p>Формирование умения сопереживать окружающим и понимать их мотивы и перспективы их поведения (формирование навыков эмпатии, аффилиации, слушания, диалога, разрешения конфликтных ситуаций, выражения чувств, принятия решений).</p> <p>Помощь в осознании своих этнических, политических, религиозных стереотипов и их влияния на поведение.</p> <p>Формирование самопринятия, позитивного отношения к себе, критической самооценки и позитивного отношения к возможностям своего развития, возможностям не только совершать ошибки, но и исправлять их.</p>

Название программы	Автор / Целевая группа	Цель	Задачи
Дополнительная общеобразовательная общеразвивающая программа по развитию аутопсихологической компетентности подростков «Дом моего Я»	О.И. Грибоедова Целевая группа: подростки в возрасте 13-15 лет	Развитие аутопсихологической компетентности подростков	Способствовать осознанию подростками своих индивидуальных и личностных особенностей, возможностей и психических ресурсов. Создавать условия для развития мотивации подростков к самопознанию, саморазвитию, погружению во внутренний мир собственных переживаний, навыков ориентации в нем. Обеспечить подростков средствами самопознания. Формировать навыки самодиагностики. Обучать саморегуляции и самокоррекции психологического состояния.
Образовательная (просветительская) психолого-педагогическая программа факультативного курса «Психология»	М.А. Кутковая Целевая группа: обучающиеся 9-11 классов	Формирование гуманистического мировоззрения и психологической культуры обучающихся	Ввести учащихся в круг понятий и проблем современной психологической науки, дать объем первоначальных психологических знаний. Развивать умение продуктивно общаться и взаимодействовать в процессе совместной деятельности, учитывать позиции других участников деятельности, эффективно разрешать конфликты. Способствовать принятию ценностей здорового и безопасного образа жизни; бережно, ответственно относиться к физическому и психологическому здоровью, как собственному, так и других людей. Развивать навыки самостоятельной работы, умение самостоятельно определять цели деятельности, составлять и реализовывать планы деятельности.
Образовательная (просветительская) психолого-педагогическая программа «Мир вокруг меня»	О.В. Лилейкина, Т.Н. Попова Целевая группа: обучающиеся 7-11 классов,	Формирование позитивных жизненных ценностей и развитие у обучающихся, участвующих в проекте, личностных и поведенческих характеристик,	Формирование у обучающихся жизненных навыков, стресс-преодолевающего поведения, системы ценностей, ориентированных на ведение здорового образа жизни, негативного отношения к различным видам зависимости через расширение теоретических и практических знаний об организации своего досуга через творческую деятельность и вовлечение

Название программы	Автор / Целевая группа	Цель	Задачи
	дети «группы риска»	снижающих риск формирования разного рода зависимостей	детей в общественно-полезную и социально значимую среду. Развитие умения детей правильно оценивать свои и чужие действия, осознавать и адекватно выражать свои мысли и чувства; формирование навыков взаимодействия с людьми. Реализация мероприятий, направленных на определение рисков формирования различного рода зависимостей. Оказание психологической помощи и поддержки всем участникам образовательного процесса, находящимся в состоянии актуального стресса, конфликта, сильного эмоционального переживания. Просветительская работа с родителями школьников и педагогов по вопросам профилактики зависимого поведения у детей. Разработка алгоритма взаимодействия всех участников образовательного процесса, волонтеров Молодежного комплексного центра и субъектов профилактики.
Профилактическая психолого-педагогическая программа «Все в твоих руках!»	А.В. Серякина, В.Р. Павленко Целевая группа: подростки 15-17 лет и их родители/ законные представители	Профилактика рискованного поведения в молодёжной среде и формирование ценностного отношения подростков к своему здоровью и здоровью окружающих, формирование толерантного отношения к людям с ограниченными возможностями здоровья	Формирование у подростков ценностного отношения к своему здоровью, семье, дружбе, человеческой жизни. Развитие умения противостоять чужому влиянию, развитие умения распознавать манипулятивные приемы, провоцирующие опасное поведение. Обучение подростков критическому анализу жизненных ситуаций. Формирование способности противостоять негативным воздействиям социальной среды. Создание условий для формирования нравственных чувств и нравственного поведения, осознанного и ответственного отношения к собственному выбору. Актуализация представлений родителей о возрастных особенностях подросткового возраста, о конструктивном взаимодействии, сохранении здоровых отношений в семье.

Название программы	Автор / Целевая группа	Цель	Задачи
Психолого-педагогическая программа «Профессиональное ориентирование»	Е.А. Торская Целевая группа: обучающиеся 8-9 классов	Формирование осознанной позиции в профессиональном и жизненном самоопределении подростков	Формирование «образа будущего» и ответственного, осознанного отношения к нему. Формирование положительного «образа Я» и самопрограммирование на успех в профессиональной деятельности. Актуализация потребности в самопознании и саморазвитии. Активизация внутренних ресурсов для достижения целей и получения результатов.
Психолого-педагогическая программа «Психолого-педагогическое сопровождение профилактики употребления психоактивных веществ среди студентов организаций высшего и среднего профессионального образования»	И.М. Фомина Целевая группа: подростки старшего возраста (15-17 лет) и молодёжь до 23 лет	Развитие системного психолого-педагогического сопровождения профилактики злоупотребления психоактивными веществами среди подростков и молодежи в регионе и психологической компетентности относительно проблемы зависимости и путей её преодоления	Формирование здорового жизненного стиля, стратегий поведения и личностных ресурсов, препятствующих злоупотреблению наркотическими и другими психоактивными веществами: - формирование самопринятия, позитивного отношения к себе; - формирования умения адекватно оценивать проблемные ситуации и разрешать жизненные проблемы, управлять собой и изменять себя; - формирование навыков эмпатии, толерантности в принятии решений.
Дополнительная общеобразовательная общеразвивающая программа психолого-педагогической направленности «Профилактика дезадаптивных форм поведения несовершеннолетних»	С.Е. Шауберт Целевая группа: обучающиеся 12-18 лет	Создание условий для развития и гармонизации личности несовершеннолетнего с дезадаптивными формами поведения	Когнитивная сфера (сфера интеллектуального осознания): - коррекция высших психических функций; - развитие навыков саморефлексии. Эмоционально-личностная сфера: - стабилизация психоэмоционального состояния (обучение навыкам вербализации своих чувств, преодоления негативных эмоциональных состояний), обучение навыкам саморегуляции, изменение стереотипов эмоционального реагирования; - развитие внутренних критериев самооценки; - формирование позитивного самовосприятия и самоотношения (обретение уверенности в своей жизненной позиции и поступках);

Название программы	Автор / Целевая группа	Цель	Задачи
			<ul style="list-style-type: none"> - формирование идентичности, расширение сферы самосознания; - актуализация личностных ресурсов, развитие творческого самовыражения. Поведенческая сфера: <ul style="list-style-type: none"> - формирование навыков совладающего и асертивного поведения; - формирование эффективных стратегий преодоления трудностей. Коммуникативная сфера: <ul style="list-style-type: none"> - освоение методов решения конфликтов; - развитие коммуникативных навыков.
Профилактическая психолого-педагогическая программа «Безопасность в сети Интернет»	Е.А. Викторова, К.Г. Лобынцева Целевая группа: обучающиеся 7-11 классов	Формирование компетенций, способствующих обеспечению информационно-психологической безопасности школьников	Повышение уровня информированности подростков и старшеклассников об опасностях и угрозах в информационно-телекоммуникационных сетях. Формирование и развитие устойчивой направленности у обучающихся на освоение механизмов информационно-психологической самозащиты. Расширение репертуара стратегий поведения у школьников в трудных ситуациях, связанных с коммуникационными технологиями.
Профилактическая, психолого-педагогическая программа «Я выбираю жизнь в Гармонии с собой» (профилактика раннего употребления подростками ПАВ)	Байдакова Е.Г., Целевая группа: учащихся 6-8 классов	Формирование здоровых установок и навыков ответственного поведения, снижающих вероятность приобщения детей и подростков к употреблению психоактивных веществ путем формирования гармонично развитой, здоровой	Предоставление объективной, соответствующей возрасту информации о психоактивных веществах. Повышение качества психолого-педагогического сопровождения по проблеме сохранения здоровья. Пробуждение в детях желания заботиться о своем здоровье (формирование заинтересованного отношения к собственному здоровью) путем соблюдения 6 правил здорового образа жизни и организации здоровьесберегающего характера учебной деятельности и общения.

Название программы	Автор / Целевая группа	Цель	Задачи
		личности, стойкой к жизненным трудностям и проблемам через создание благоприятных условий, обеспечивающих формирование основ сохранения здоровья, формирования мотивации к активному и здоровому образу жизни (ЗОЖ)	Формирование ответственного отношения к своему здоровью и здоровью окружающих как к важнейшей ценности (научить обучающихся осознанно выбирать поступки, поведение, позволяющие сохранять и укреплять здоровье). Формирование адекватной самооценки, формирование навыков принятия решения, умения сказать «нет», умения определять и нести ответственность за себя, свои действия и свой выбор, умения обратиться при необходимости за помощью. Формирование социальных навыков, необходимых для здорового образа жизни.
Программа по профилактике буллинга среди детей подросткового возраста «Дорога добра»	О.С. Гимаджиева Целевая группа: обучающиеся подросткового возраста 13-15 лет (7-9 класс)	Профилактика буллинга учащихся подросткового возраста в условиях общеобразовательной школы	Расширять способы конструктивного взаимодействия в конфликтных ситуациях. Оптимизировать межличностные и межгрупповые отношения в классном коллективе. Обучать навыкам самоконтроля. Развивать способность понимать и принимать особенности другого человека. Способствовать развитию позитивного восприятия себя и другого человека.
Программа по профилактике насилия в отношении детей и подростков «Песчинка. А если мы поговорим об этом?»	Е.В. Козель, Д.О. Потоцкий Целевая группа: обучающиеся 12-17 лет	Создание эффективной системы предотвращения насилия в отношении детей и подростков. Выявление опасных ситуаций, преодоление одиночества молодых людей, оставшихся один на один со своей проблемой, повышение их способности к самостоятельным активным действиям и	Формирование у подростков адекватной оценочной деятельности, направленной на анализ собственного поведения и поступков окружающих людей. Информирование подростков о существующих службах оказания помощи и правилах обращения. Привлечение внимание к данной проблеме сотрудников образовательных учреждений, обучение их распознавать опасность, которая может грозить ребенку, чтобы прийти ему на помощь и, в случае необходимости, направить в соответствующую службу и оказывать непосредственную поддержку пострадавшим детям.

Название программы	Автор / Целевая группа	Цель	Задачи
		выявление в окружении каждого молодого человека «референтных» взрослых	Снятие психоэмоционального напряжения в подростковой группе. Формирование у подростков положительных социально-личностных качеств, способствующих лучшему взаимопониманию при общении.
Дополнительная общеобразовательная общеразвивающая программа социально-педагогической направленности «Мы разные, но мы вместе»	О.И. Таймазова Целевая группа: обучающиеся 13 - 16 лет	Создание комплексной системы занятий по обучению подростков навыкам компетентного общения, обучению способам выхода из конфликтных ситуаций, способности к эмпатии, сочувствию, сопереживанию	Развивать чувство собственного достоинства и умение уважать достоинство других. Развивать коммуникативные навыки. Обучать способам выхода из конфликтных ситуаций. Развивать доверие и умение выслушать другого человека, способность к эмпатии, сочувствию, сопереживанию. Ознакомить с понятиями «толерантность», «толерантная личность».
Программа психолого-педагогической профилактики девиантного поведения детей и подростков «Путь к себе»	Г.К. Шагивалиева Целевая группа: социально и педагогически запущенные дети, подростки с девиантным поведением и непсихотическими видами дезадаптационных реакций	Профилактика и коррекция девиантного поведения школьников, развитие личностных ресурсов и стратегий с целью адаптации к требованиям среды и изменения дезадаптивных форм поведения на адаптивные; обучения подростков здоровому жизненному стилю и формированию стрессоустойчивой и социально адаптированной личности	Формирование мотивации на эффективное социально-психологическое и физическое развитие. Формирование мотивации на социально-поддерживающее поведение. Развитие протективных факторов здорового и социально-эффективного поведения, личностно-средовых ресурсов и поведенческих стратегий у школьников. Формирование знаний и навыков в области противодействия употреблению наркотиков и других психоактивных веществ у детей, родителей и учителей. Формирование мотивации на изменение дезадаптивных форм поведения. Изменение дезадаптивных форм поведения на адаптивные. Формирование и развитие социально-поддерживающих сетей сверстников и взрослых. Поощрение стремления подростков к прекращению употребления психоактивных веществ и минимизация вреда от такого употребления.

Название программы	Автор / Целевая группа	Цель	Задачи
<p>Развивающая психолого-педагогическая программа «Формирование и развитие эмоционального интеллекта у участников образовательного процесса»</p>	<p>С.М. Шингаев, Е.В. Юркова, А.В. Бунакова, С.А. Каликина</p> <p>Целевая группа: обучающиеся 1-11 классов образовательной организации, педагоги образовательной организации, родители детей</p>	<p>Создание в образовательной организации творческой, развивающей среды, обеспечивающей развитие эмоционального интеллекта у всех участников образовательного процесса (педагогов, обучающихся и их родителей) позволяющего им успешно социализироваться в современном обществе</p>	<p>Развитие эмоционального интеллекта школьников как важной составляющей успешной личности.</p> <p>Совершенствование педагогами компетенций в области эмоционального интеллекта, его диагностики, эффективного формирования и развития у обучающихся образовательной организации.</p> <p>Повышение психологической компетентности родителей учащихся в области формирования и развития эмоционального интеллекта у своих детей во внеурочное время (в домашних условиях).</p>

Электронное издание

**Использование результатов единой методики
социально-психологического тестирования
для организации профилактической работы с обучающимися
образовательных организаций Удмуртской Республики**

Литературный редактор, корректор *Блинова Е. Р.*
Верстка и оригинал-макет *Бушкова В. В.*

Тираж 100